



# **Kompleksowy Raport o Długach**

## **nr 2**

**11.12.2008 r.**



## Spis treści

1. Wstęp.....	3
2. Zaległe długi Polaków.....	5
3. Dłużnicy w Krajowym Rejestrze Długów.....	7
4. Niespłacone długi wobec banków.....	17
5. Podatki.....	34
6. Zobowiązania wobec gmin.....	37
7. Mandaty.....	42
8. Czysze.....	47
9. Prąd i gaz.....	52
10. Telefony.....	56
11. Znajomość i skuteczność Krajowego Rejestru Długów.....	63





Krajowy Rejestr Długów prezentuje drugą edycję kompleksowego raportu o poziomie zadłużenia Polaków. Analiza powstała we współpracy i przy wykorzystaniu informacji gromadzonych przez Narodowy Bank Polski, Ministerstwo Finansów, Ministerstwo Spraw Wewnętrznych i Administracji oraz danych pochodzących z Krajowego Rejestru Długów. Kompleksowy Raport o Długach wraz z zawartymi w nim informacjami udostępniamy do dowolnego wykorzystania, prosząc jednak o każdorazowe podanie jego autora, czyli Krajowego Rejestru Długów.

W raporcie uwzględniono kilka rodzajów zobowiązań zarówno konsumentów, jak i przedsiębiorców, w których mamy największe zaległości: zobowiązania wobec banków, podatki, zobowiązania wobec gmin (podatki i opłaty lokalne oraz płatności z tytułu dostawy towarów i usług), czynsze oraz mandaty.

Dane prezentowane w niniejszej edycji Kompleksowego Raportu o Długach w sporej części dotyczą II lub III kw. 2008 r., dlatego też analizując je, można doszukiwać się w nich symptomów zbliżającego się kryzysu finansowego, jednak na wyciąganie szerszych wniosków warto naszym zdaniem poczekać do podsumowania ostatniego kwartału 2008 r.

Z IV kw. br. pochodzą statystyki dotyczące dłużników notowanych w Krajowym Rejestrze Długów. **W listopadzie odnotowaliśmy pięcioprocentowy spadek liczby nierzetelnych konsumentów i przedsiębiorców znajdujących się w bazie KRD.** Nieco paradoksalnie, to pierwsza oznaka kryzysu, a właściwie paniki wywołanej informacjami nadchodzącymi zza oceanu, co znacznie uaktywniło wierzycieli. Nerwowa sytuacja na rynku spowodowała, że firmy zaczęły bardziej rygorystycznie egzekwować należności. Warto odnotować, że **konsumenci po raz pierwszy w historii KRD stanowią ponad 40% wszystkich dłużników znajdujących się w rejestrze.** Przewidujemy, że w ciągu najbliższych 2-3 lat proporcje zostaną trwale odwrócone i w bazie będą przeważali właśnie konsumenci, podobnie jak w zachodnioeuropejskich rejestrach dłużników. Powód tej przewagi jest prosty – konsumentów jest więcej niż przedsiębiorców, dlatego też i dłużników w tej pierwszej kategorii jest więcej.



Niepokojący trend można zaobserwować, analizując długi najmłodszych konsumentów notowanych w Krajowym Rejestrze Długów. Z wcześniejszych analiz, wykonywanych chociażby przy okazji 5. rocznicy powstania KRD, wynikało, że nieuregulowane zobowiązania tych osób zazwyczaj nie przekraczają kwoty 1000 zł i najczęściej są efektem jazdy bez biletu środkami komunikacji publicznej. Z danych zamieszczonych poniżej widać, że długi najmłodszych stają się coraz poważniejszym problemem. Zmianie uległy bowiem zarówno tytuły zobowiązań (bank, wynajem lokalu, telefon), jak i ich kwoty (nawet 4-6 tys. zł).

**59,18 mld zł – tyle wynoszą nieuregulowane w terminie zobowiązania konsumentów i przedsiębiorców z całej Polski. Oznacza to niewielki spadek w stosunku do poprzedniego raportu z sierpnia (59,23 mld zł).** Ale interesujące są przede wszystkim zmiany w strukturze zadłużenia. Jedyną kategorią, w której nastąpił spadek zadłużenia, są należności banków – aż o 4,46% (1,3 mld zł). Ale to zasługa przedsiębiorstw, które zaczęły lepiej regulować swoje zobowiązania. Zadłużenie konsumentów wzrosło i to znacznie. Także w pozostałych kategoriach obserwujemy wzrost nieuregulowanych w terminie zobowiązań. W przypadku podatków – o 5,22% (ponad 1 mld zł). Zwiększyło się także zadłużenie z tytułu czynszów, które w 2007 roku wykazywało tendencję malejącą.

Wśród zadłużonych konsumentów zdecydowanie dominują mężczyźni, stanowiąc aż 2/3 dłużników. W przypadku obu płci najczęściej nie spłacają swoich zobowiązań osoby w wieku 26-35 lat (około 1/3 wszystkich dłużników) oraz w wieku 36-45 lat (ok. 1/5 zadłużonych).

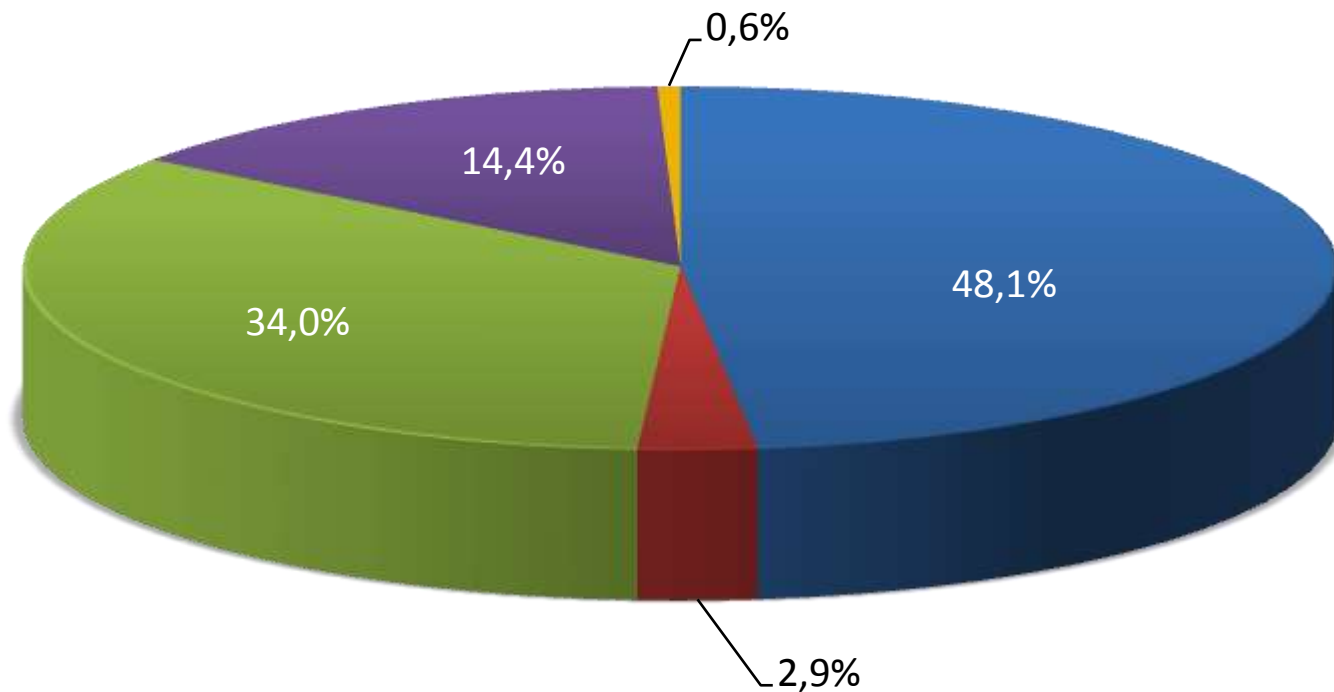


Zaległe długi Polaków  
wynoszą:

**59 177 191 690 zł**



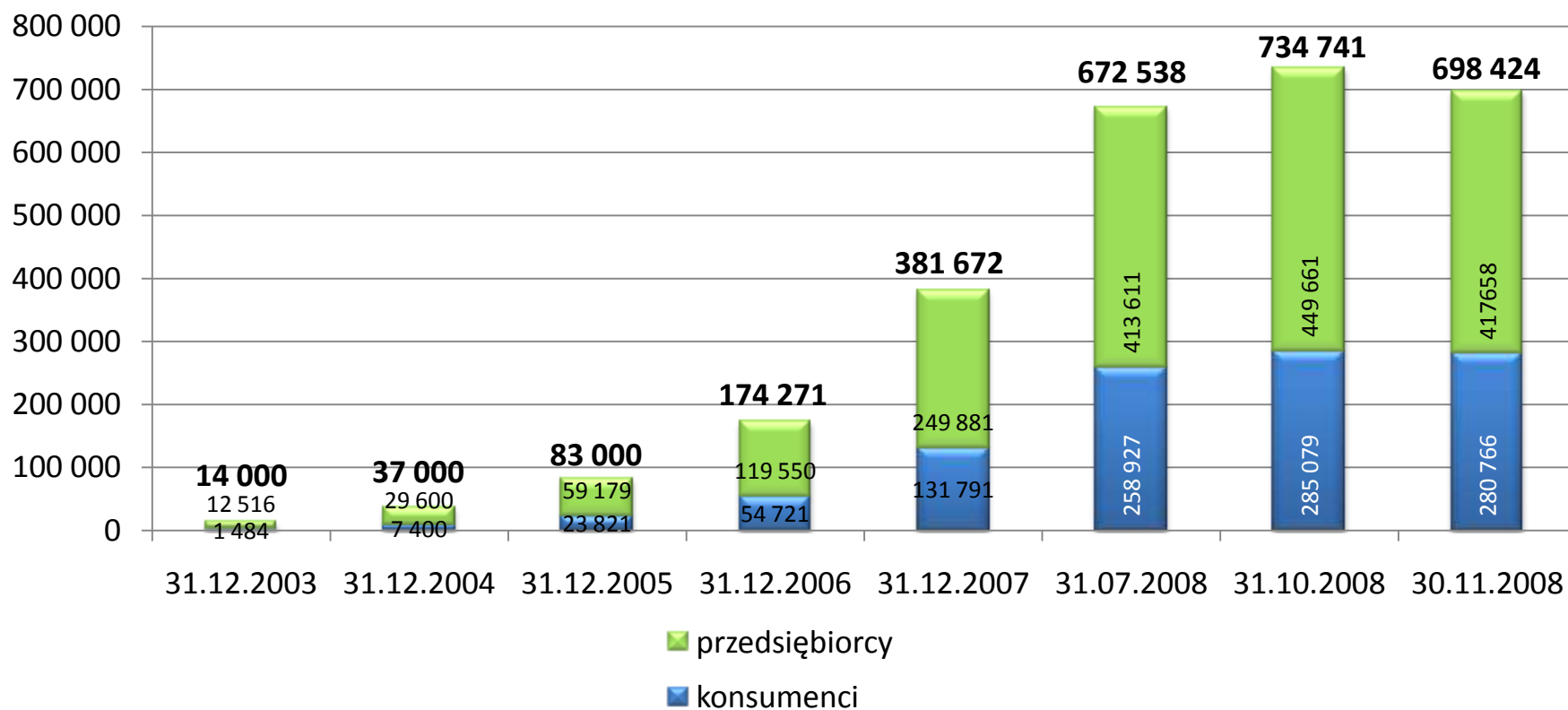
## Zaległe długi Polaków



- zagrożone należności banków
- czynsze lokatorskie
- niezapłacone podatki i cła
- należności wymagalne jednostek samorządu terytorialnego
- mandaty



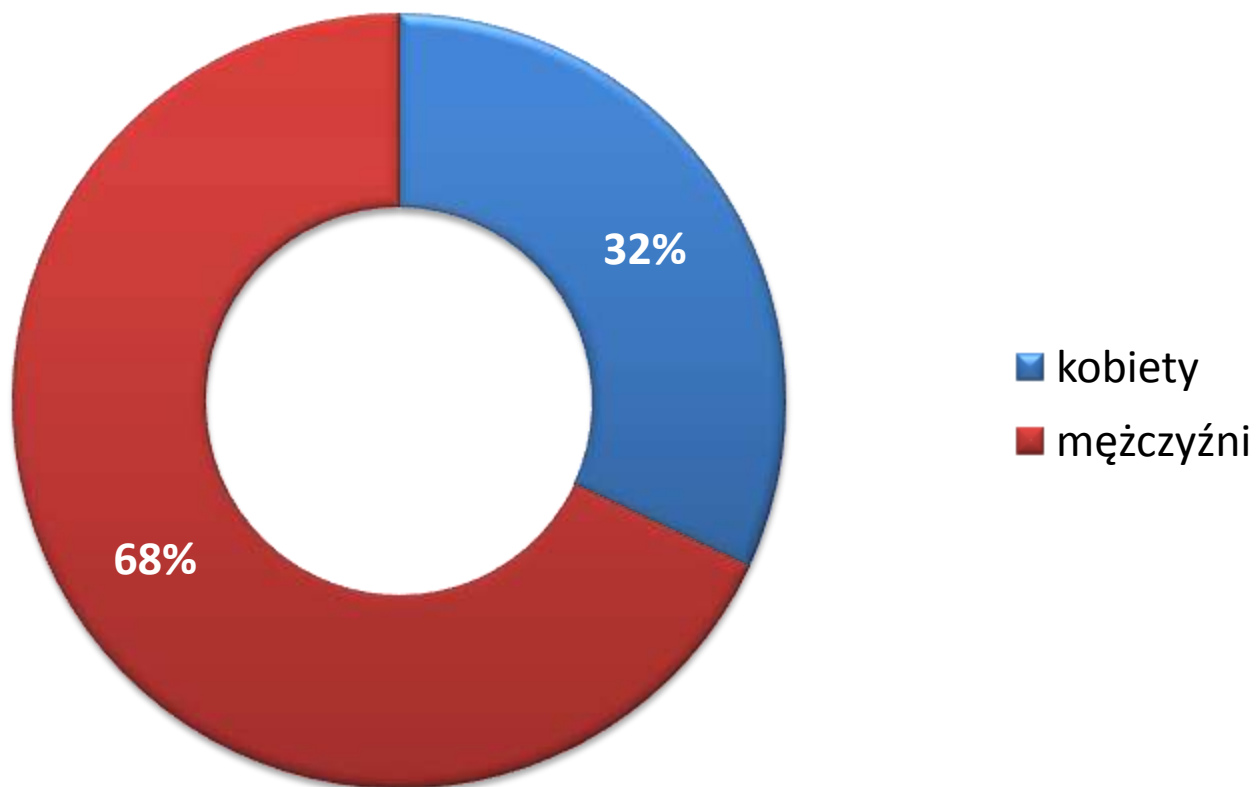
## Dłużnicy w Krajowym Rejestrze Długów (1)





## Dłużnicy w Krajowym Rejestrze Długów (2)

konsumenci, płeć – cała Polska

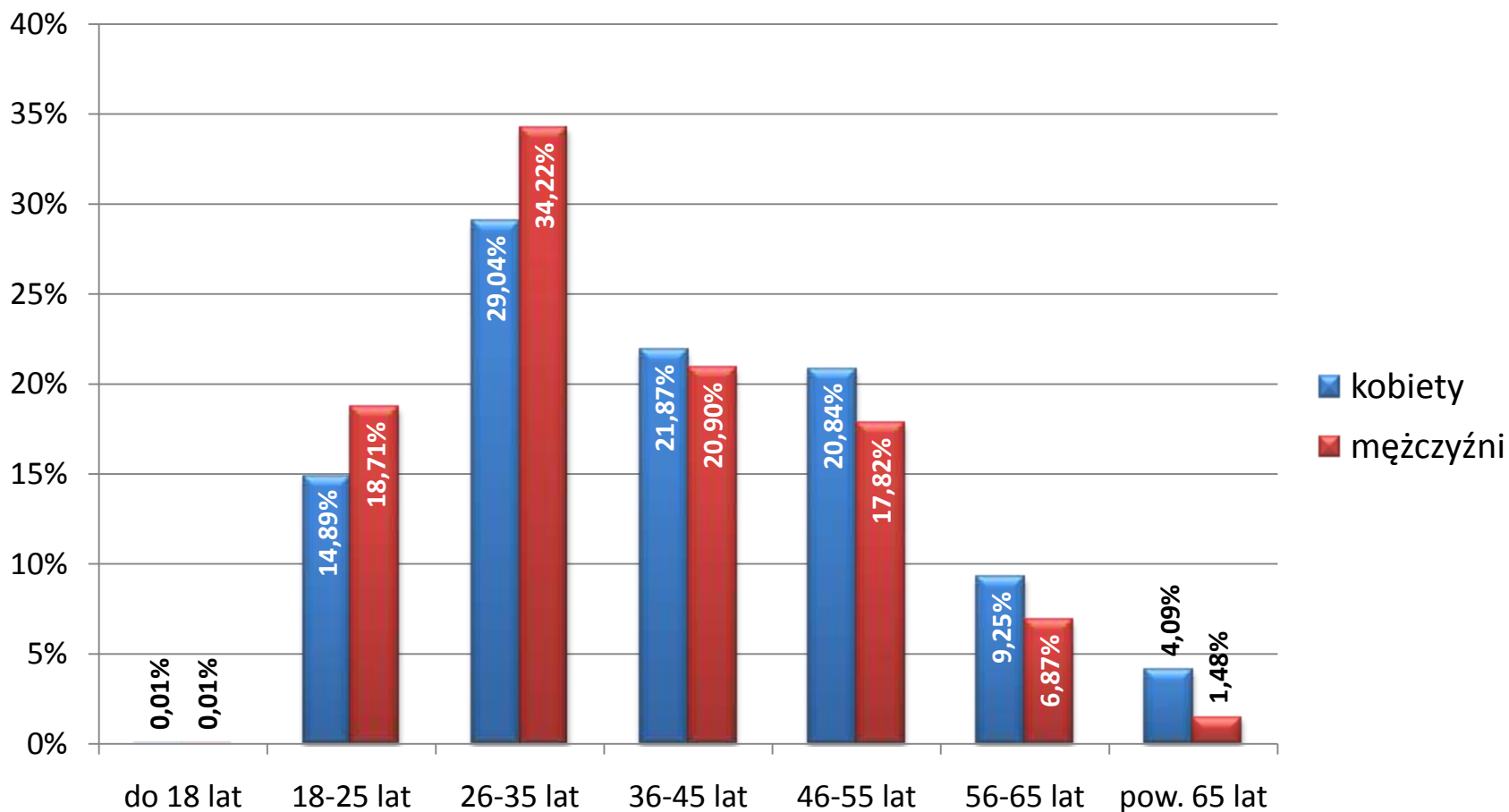






## Dłużnicy w Krajowym Rejestrze Długów (3)

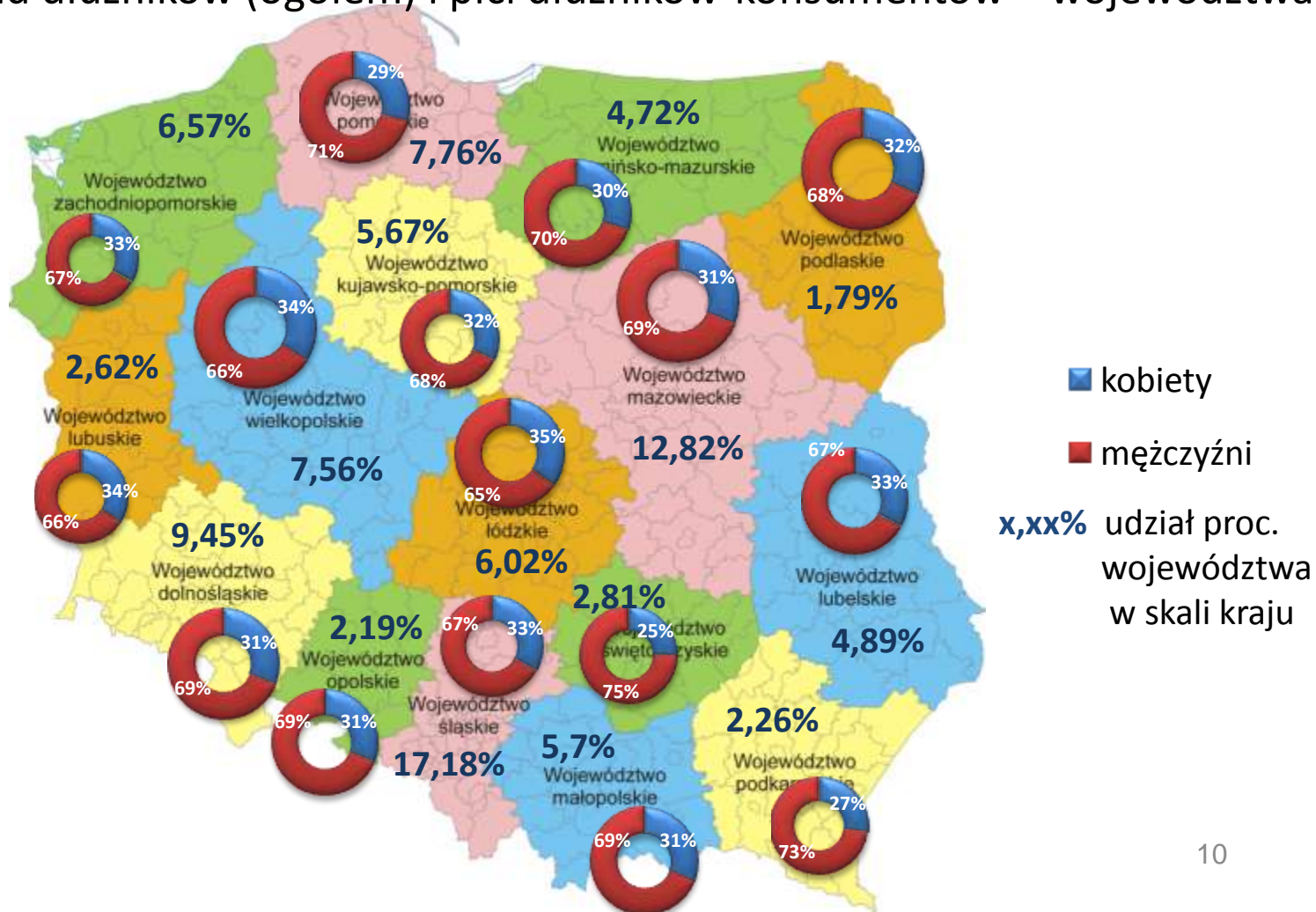
konsumenci, wiek, odsetek w obrębie danej płci – cała Polska





## Dłużnicy w Krajowym Rejestrze Długów (3)

procentowy rozkład dłużników (ogółem) i płci dłużników-konsumentów – województwa





## Jakie długi trafiają do Krajowego Rejestru Długów?



- Przeterninowane o co najmniej **60 dni**



- O wartości **co najmniej:**  
**200 zł** (konsumenci)  
**500 zł** (przedsiębiorcy),  
łącznie z odsetkami



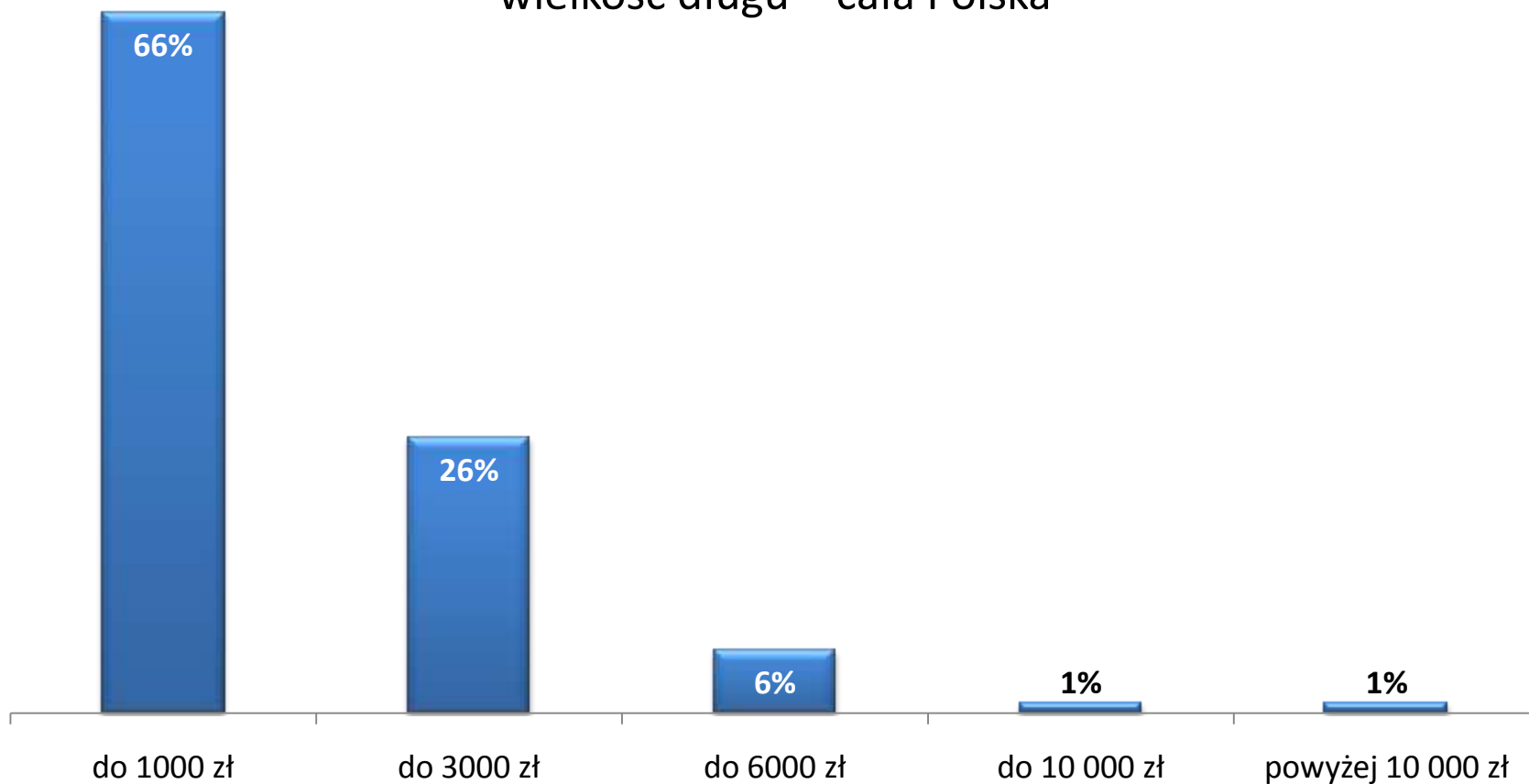
## Z Krajowego Rejestru Długów korzystają:





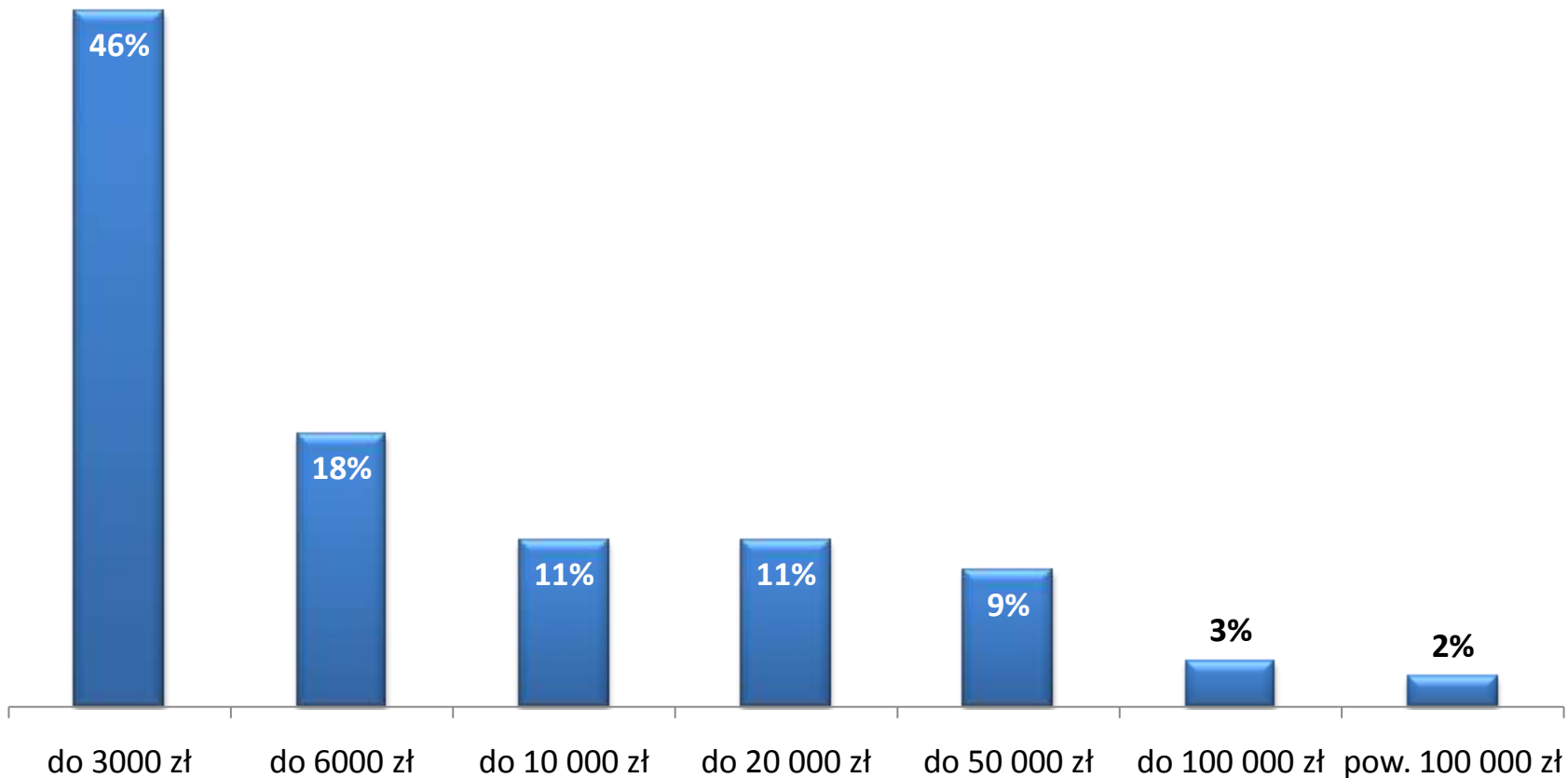
## Zadłużenie konsumentów w KRD

wielkość długu – cała Polska





## Zadłużenie przedsiębiorców w KRD wielkość długu – cała Polska





## Najmłodszy dłużnicy-konsumenci poszczególne województwa

województwo	wiek	kwota w zł	wierzyciel	województwo	wiek	kwota w zł	wierzyciel
dolnośląskie	18	337,00	kolej	podkarpackie	16	417,00	komunikacja miejska
kujawsko- pomorskie	19	4 925,00	bank	podlaskie	19	3 856,00	firma pożyczkowa
lubelskie	16	200,00	komunikacja miejska	pomorskie	19	3 985,00	telefon stacjonarna
lubuskie	19	1 730,00	telefon komórkowa	śląskie	15	406,00	komunikacja miejska
łódzkie	18	515,00	kom. autobusowa	świętokrzyskie	19	1 390,00	telefon komórkowa
małopolskie	18	571,00	komunikacja miejska	warmińsko- mazurskie	16	225,00	komunikacja miejska
mazowieckie	18	714,00	telefon stacjonarna	wielkopolskie	16	457,00	komunikacja miejska
opolskie	19	6 238,00	firma wynajmująca lokal	zachodniopom.	17	351,00	kolej



## Najstarsi dłużnicy-konsumenci poszczególne województwa

województwo	wiek	kwota w zł	wierzyciel
dolnośląskie	95	820,00	bank
kujawsko-pomorskie	95	697,00	bank
lubelskie	94	540,00	telefonía komórkowa
lubuskie	91	292,00	bank
łódzkie	94	943,00	bank
małopolskie	92	213,00	telewizja satelitarna
mazowieckie	97	339,00	firma pożyczkowa
		845,00	telefonía stacjonarna
opolskie	95	597,00	zakład gospodarki komunalnej

województwo	wiek	kwota w zł	wierzyciel
podkarpackie	88	312,00	koncern energetyczny
podlaskie	92	900,00	bank
		374,00	telewizja satelitarna
pomorskie	96	401,00	telewizja satelitarna
śląskie	97	224,00	telewizja satelitarna
		1 299,00	telefonía komórkowa
świętokrzyskie	91	257,00	wodociągi
warmińsko-mazurskie	92	487,00	telewizja satelitarna
wielkopolskie	97	300,00	bank
zachodniopom.	95	301,00	telewizja satelitarna





## Niespłacone długi wobec banków

**Kwota należności zagrożonych polskich banków spadła w III kw. 2008 r. o 1,3 mld zł (4,5%), do prawie 28,5 mld zł.** To po części efekt sprzedania przez dwa największe polskie banki (PKO BP SA i Bank Pekao SA) w sierpniu i we wrześniu ponad 2 mld zł straconych należności. Niezależnie od tego, sektor bankowy jednak, w obawie przed niewypłacalnością kredytobiorców, zaczął bardziej rygorystycznie zarówno egzekwować przeterminowane kredyty, jak i weryfikować potencjalnych kredytobiorców.

Spadek kwoty należności zagrożonych widoczny jest we wszystkich analizowanych grupach klientów banków, z wyjątkiem osób prywatnych, gdzie wzrost trwa nieprzerwanie od 1,5 roku. Szczególnie znacząco kwota należności zagrożonych zmalała w przypadku przedsiębiorców indywidualnych (o 1,5 mld zł) i przedsiębiorstw prywatnych oraz spółdzielni (o 1,1 mld zł).

Bacniejszej obserwacji wymaga rynek kredytów mieszkaniowych. **Znacząco (o prawie 300 mln zł, tj. 14,2%) wzrosła kwota kredytów mieszkaniowych osób prywatnych z opóźnieniem w spłacie wynoszącym od 1 do 3 miesięcy.** Może to być zwiastunem poważniejszym problemów już za kilka miesięcy.

Interesująco wypada porównanie zmian kwot zagrożonych kredytów mieszkaniowych osób prywatnych w złotówkach oraz walutach obcych. **Warte podkreślenia jest, że kredyty walutowe, choć dominują na rynku, kwotowo stanowią 31,7% wszystkich kredytów zagrożonych. Są więc lepiej spłacane.**

Coraz chętniej korzystamy z kart kredytowych, jednak nie zawsze dbamy o spłacenie powstałego w ten sposób zadłużenia. **W ciągu zaledwie roku zagrożone należności z kart kredytowych wzrosły o ponad 39% – z 450 do 626 mln zł.**



**Zagrożone należności banków wraz z odsetkami**  
od gospodarstw domowych, przedsiębiorstw i instytucji niekomercyjnych działających  
na rzecz gospodarstw domowych\*, wrzesień 2008 r.

**wynoszą:**

**28 485 988 000 zł**

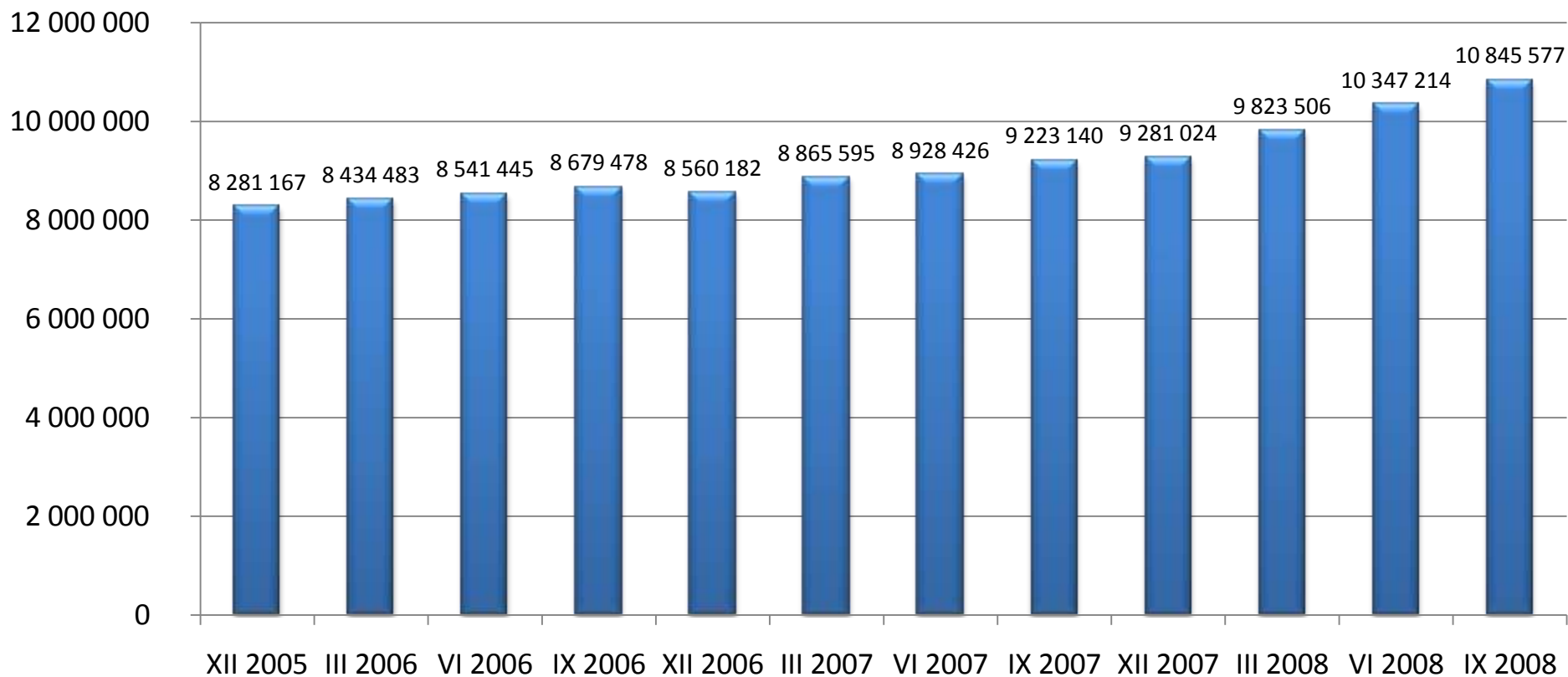
*\* m.in. partie polityczne, związki zawodowe, kościoły i związki wyznaniowe, organizacje humanitarne, towarzystwa, stowarzyszenia, wspólnoty mieszkaniowe*

*Źródło: NBP, obliczenia KRD*



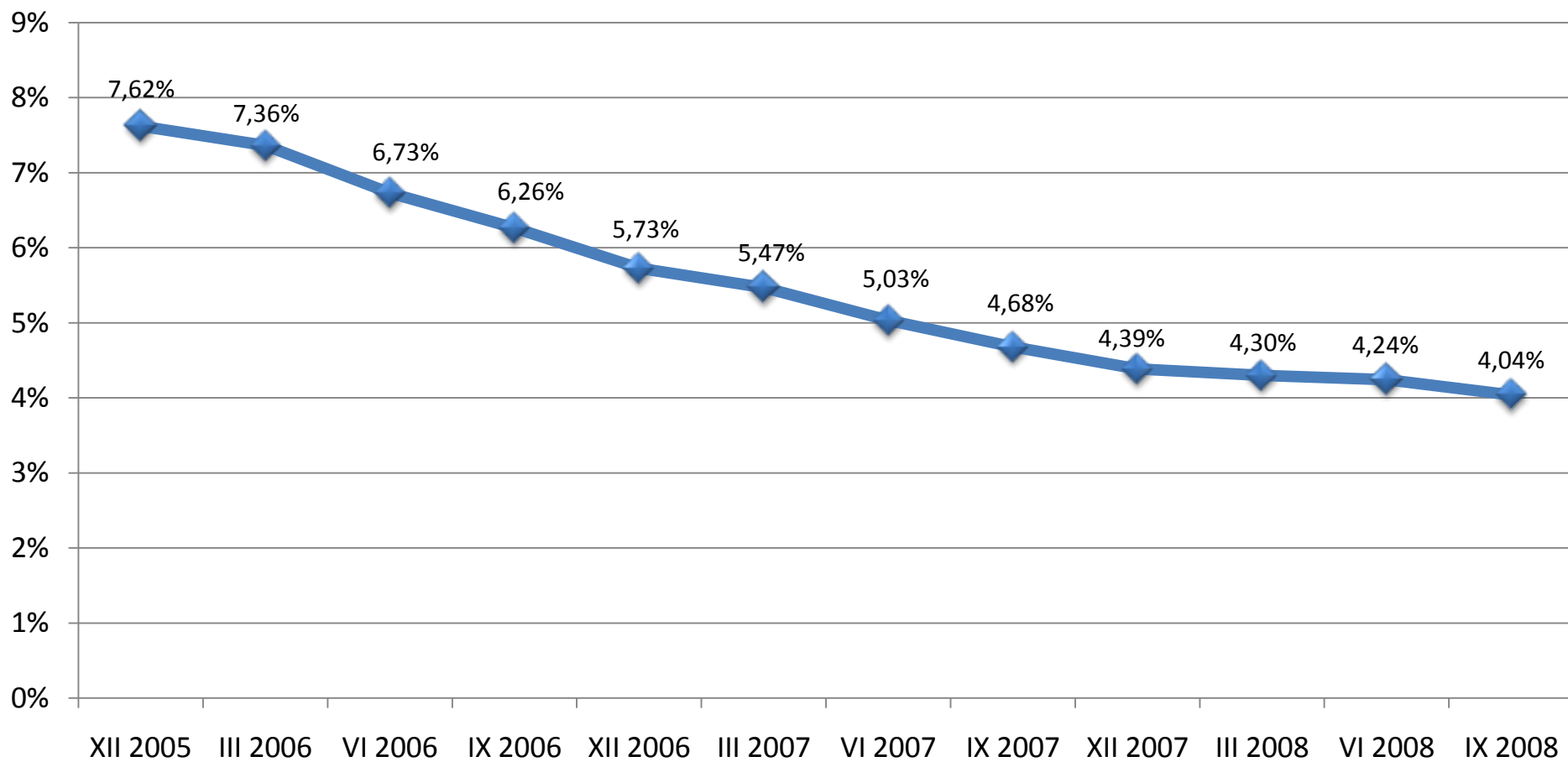
# Zagrożone należności banków od osób prywatnych (1)

w tys. zł





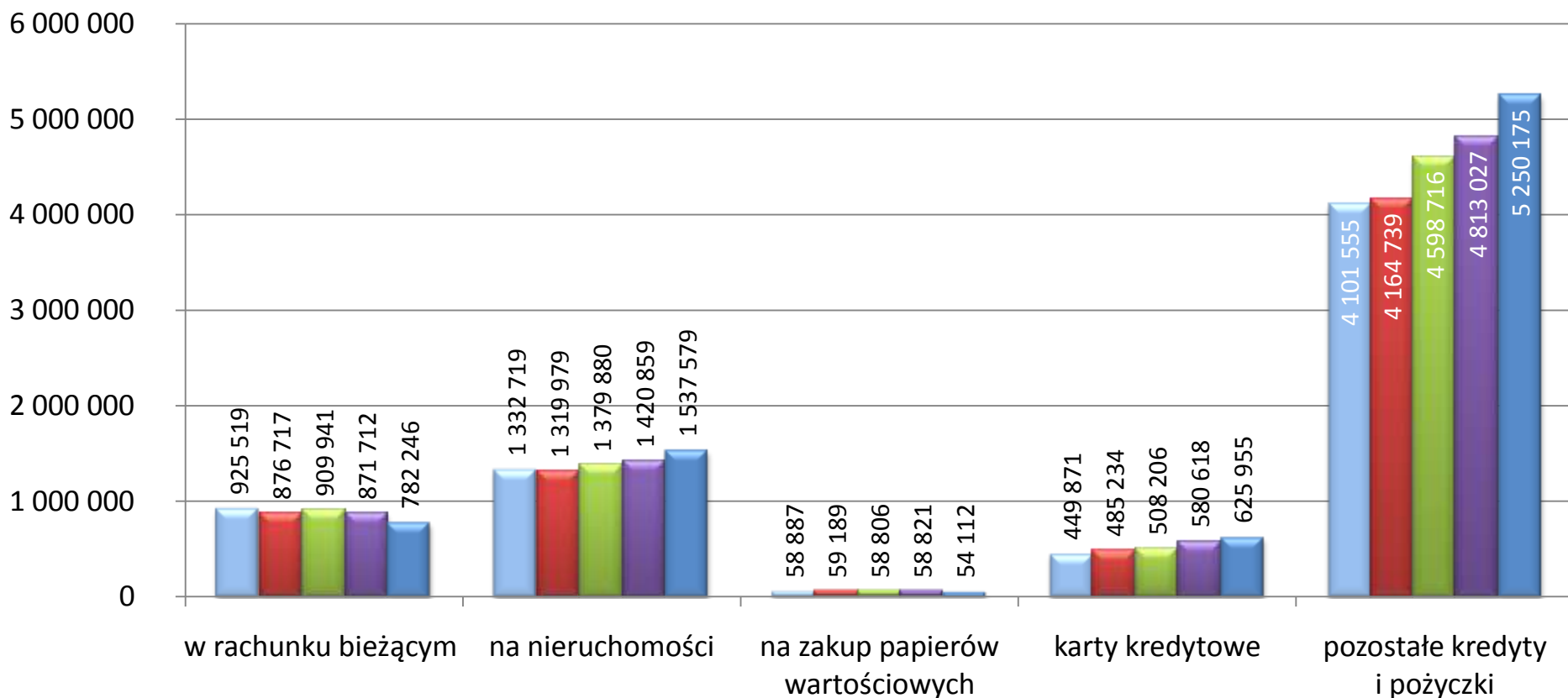
## Zagrożone należności banków od osób prywatnych (2)





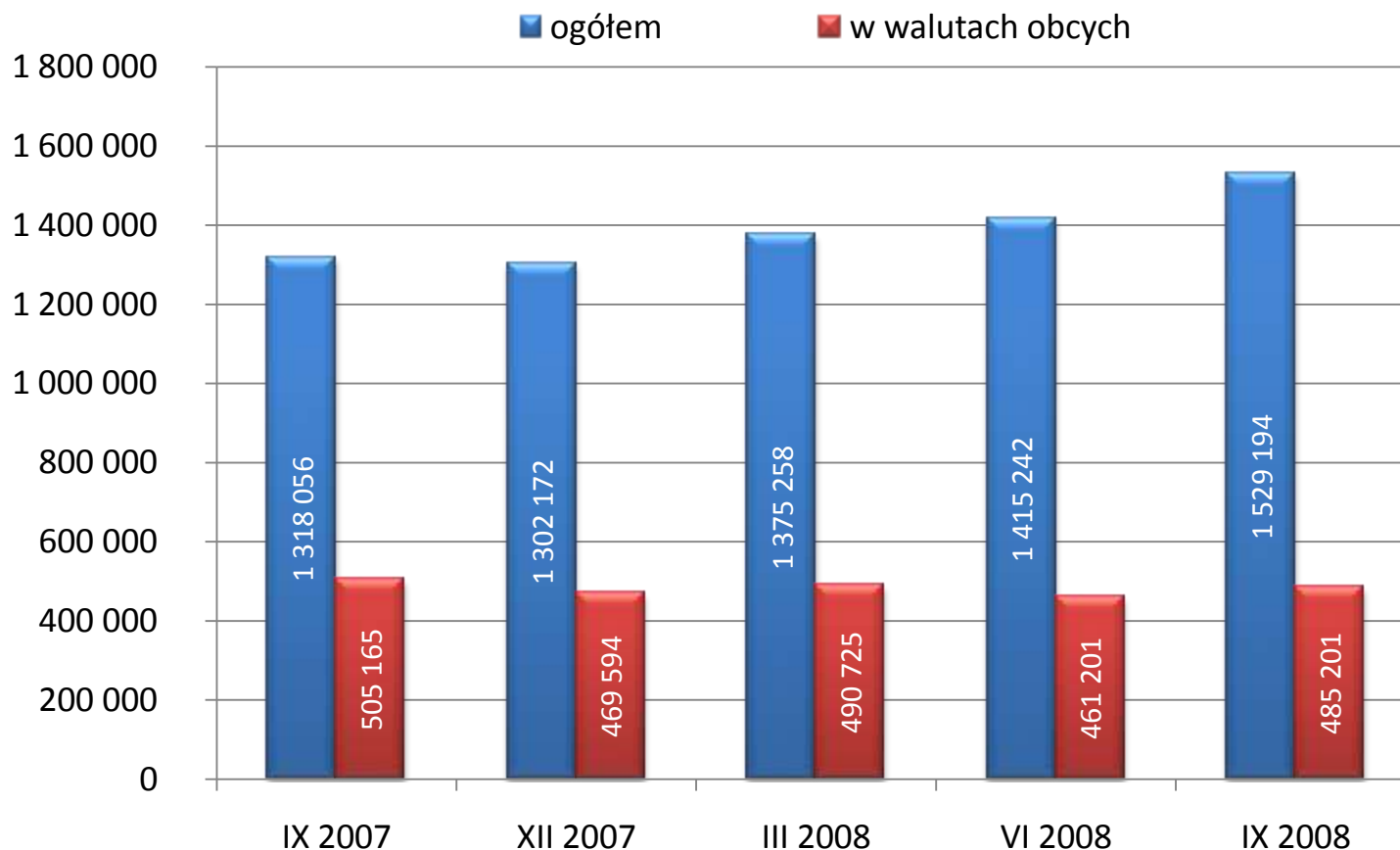
## Zagrożone kredyty osób prywatnych według rodzajów, w tys. zł, bez odsetek skapitalizowanych

IX 2007 XII 2007 III 2008 VI 2008 IX 2008





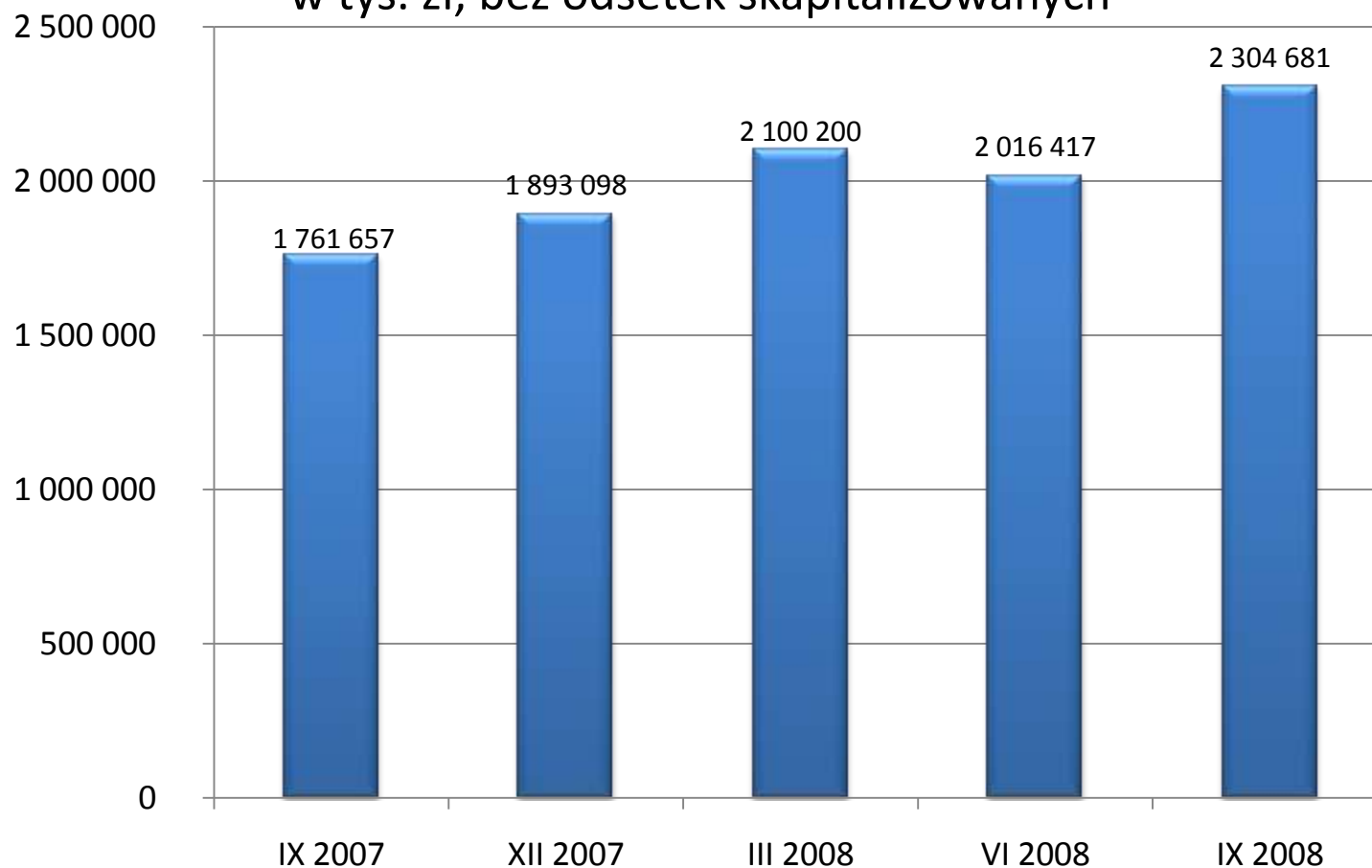
## Zagrożone kredyty mieszkaniowe osób prywatnych w tys. zł, bez odsetek skapitalizowanych





## Kredyty mieszkaniowe osób prywatnych z opóźnieniem w spłacie od 1 do 3 miesięcy

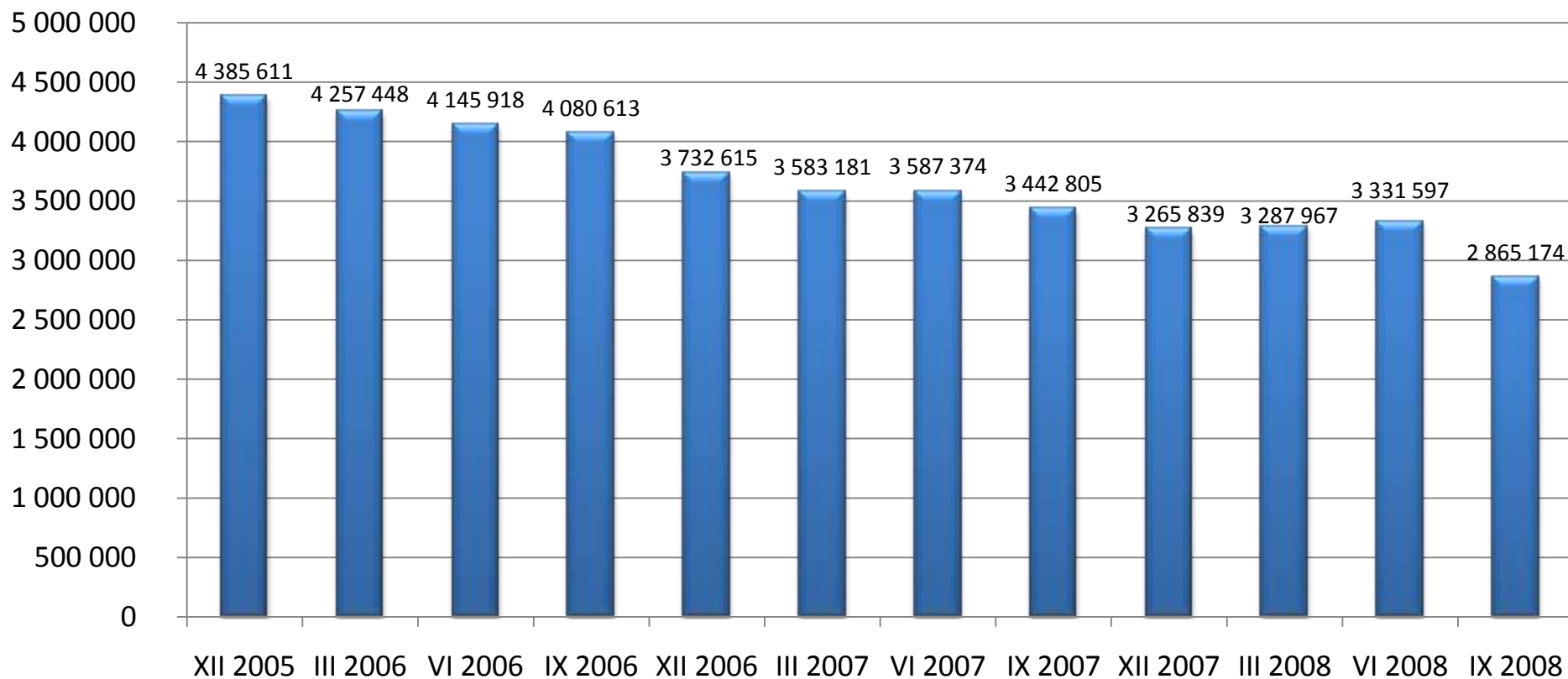
w tys. zł, bez odsetek skapitalizowanych





# Zagrożone należności banków od przedsiębiorców indywidualnych (1)

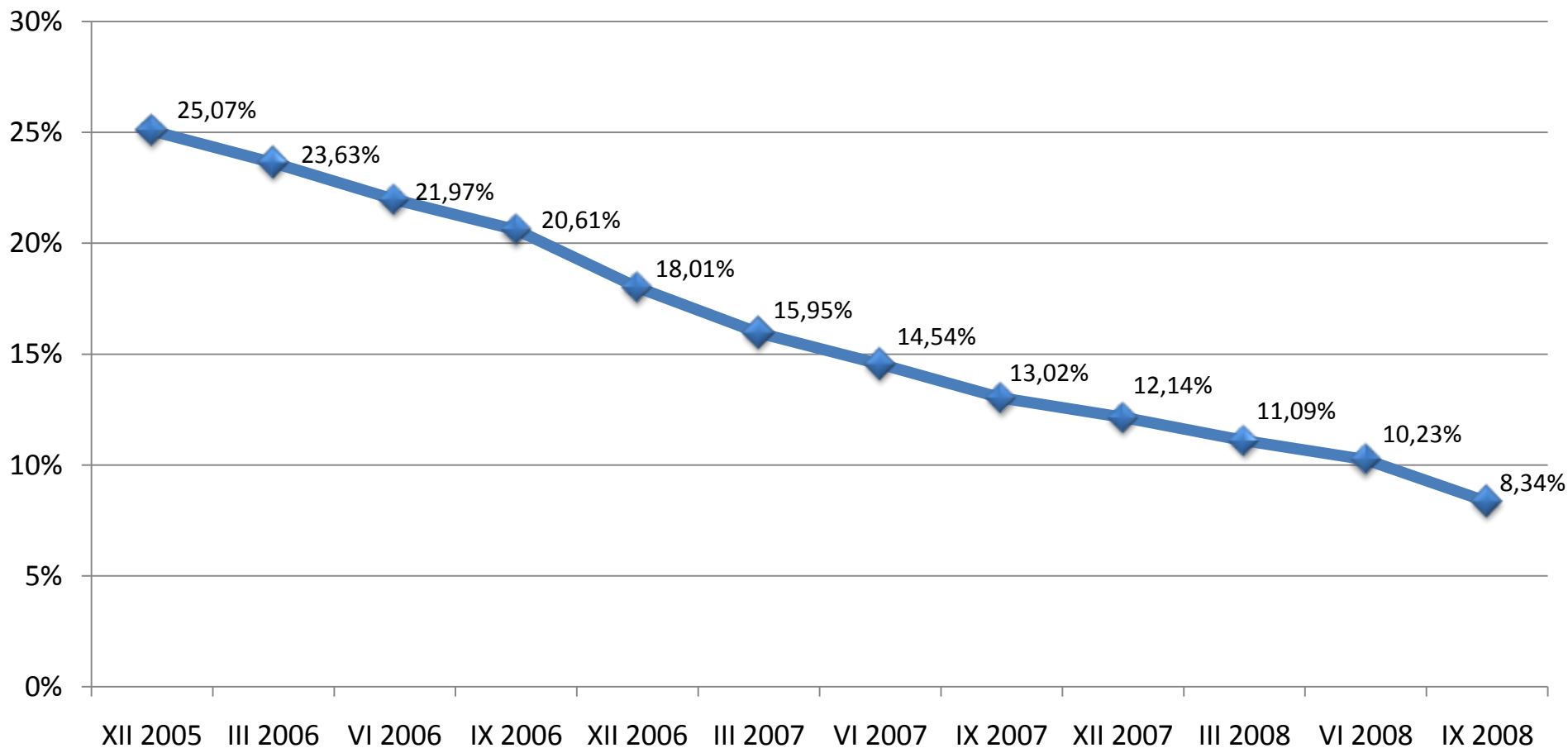
w tys. zł







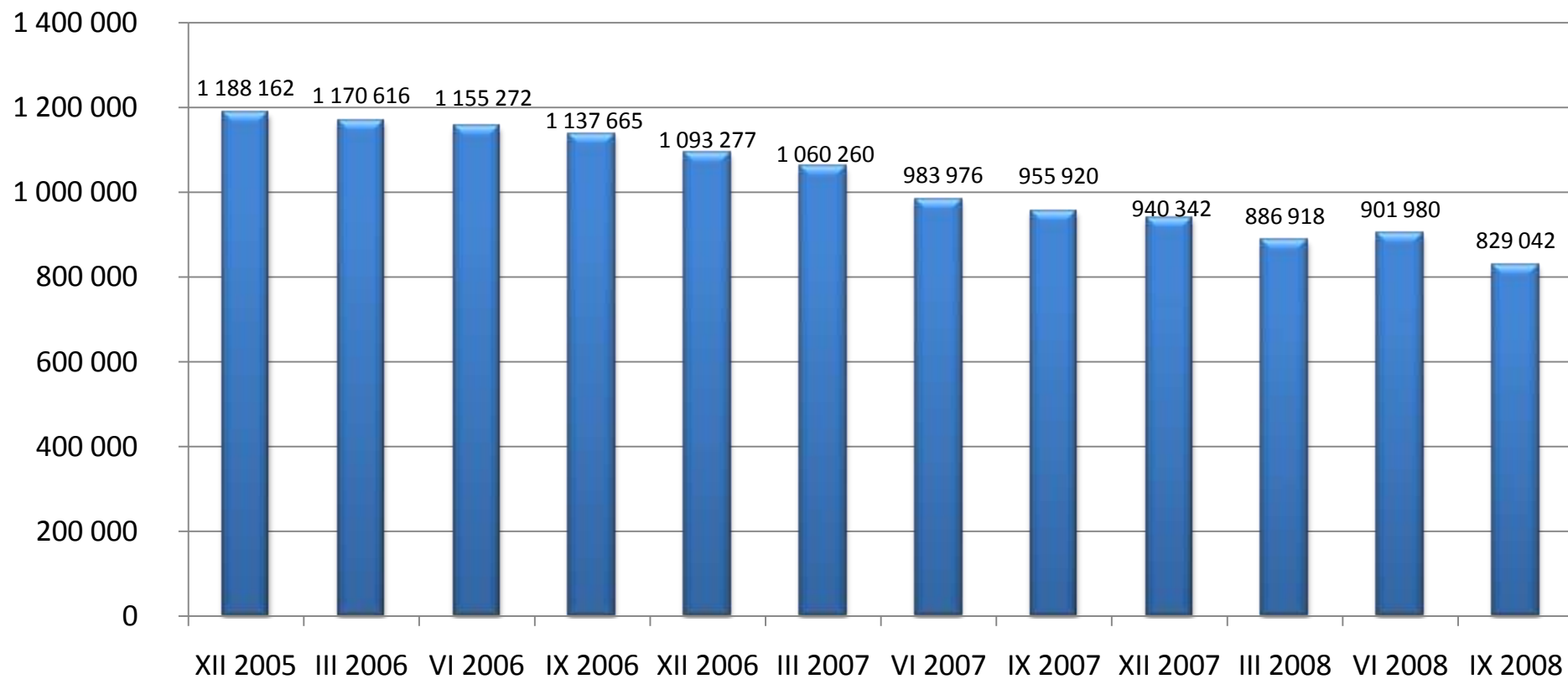
## Zagrożone należności banków od przedsiębiorców indywidualnych (2)





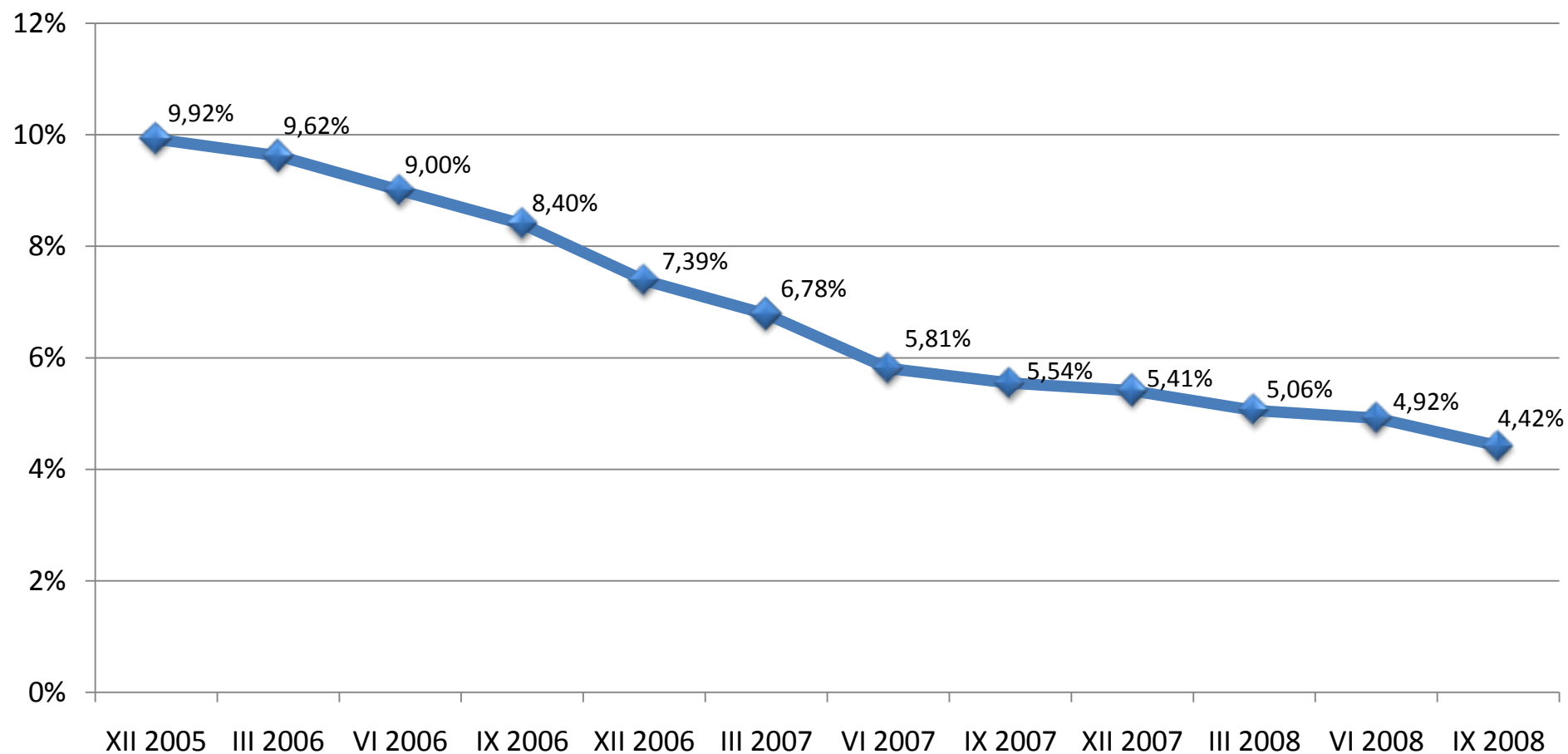
# Zagrożone należności banków od rolników indywidualnych (1)

w tys. zł





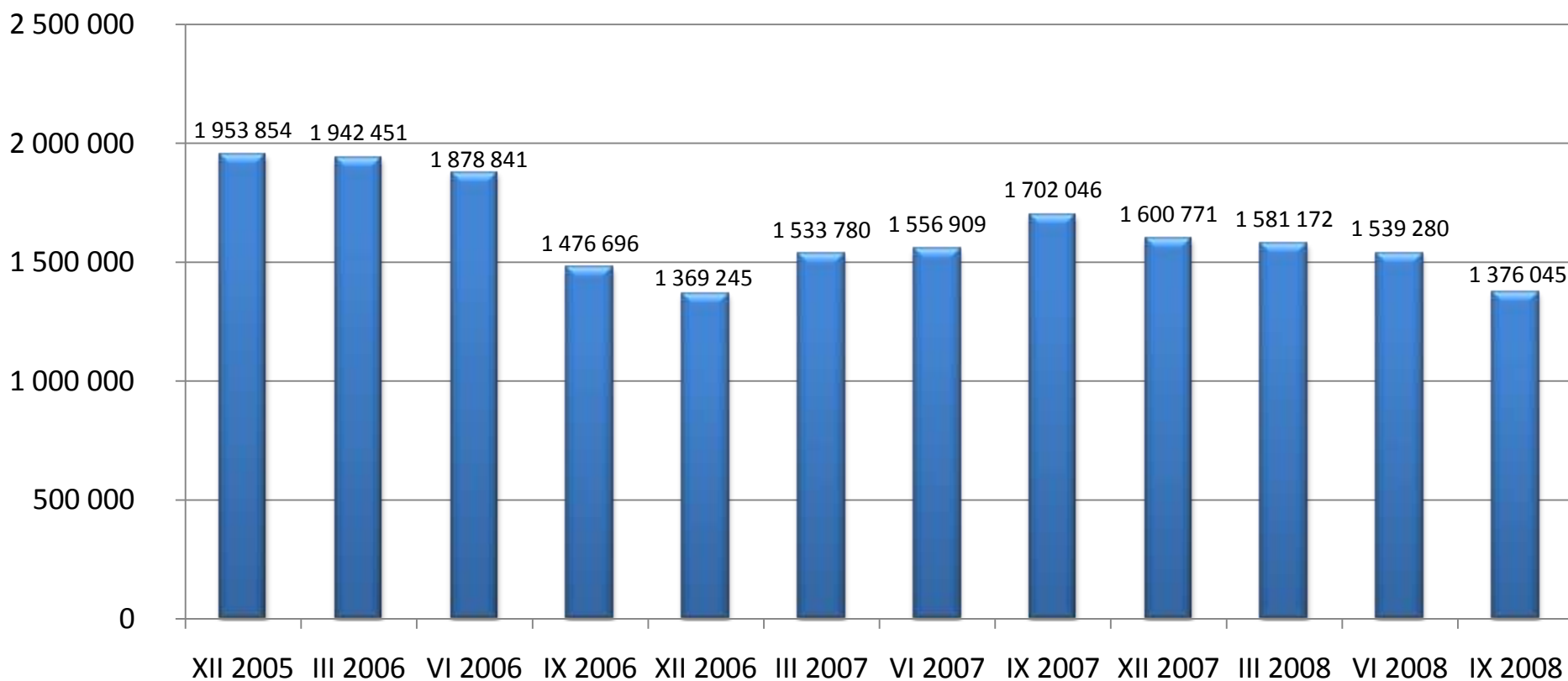
## Zagrożone należności banków od rolników indywidualnych (2)





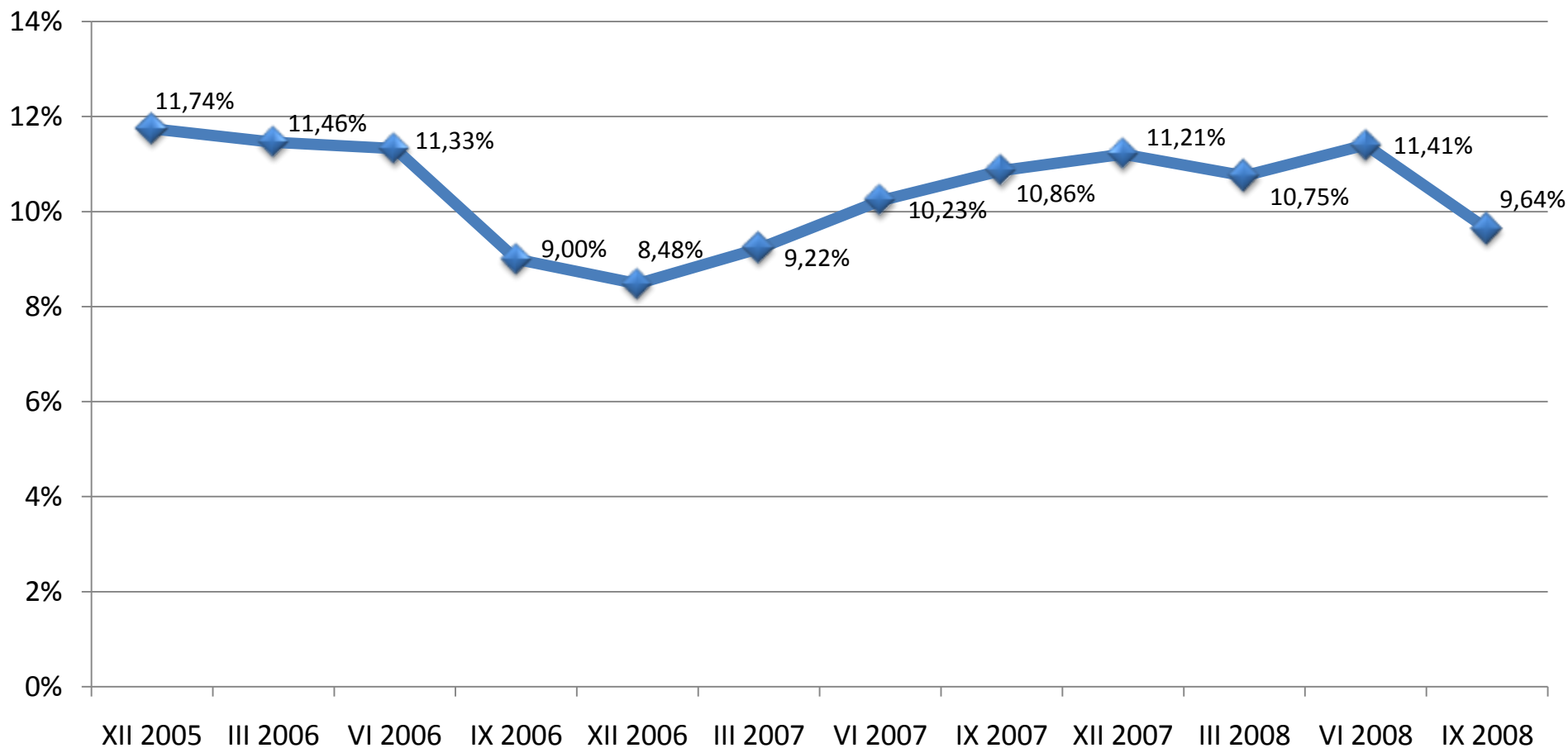
# Zagrożone należności banków od przedsiębiorstw i spółek państwowych (1)

w tys. zł





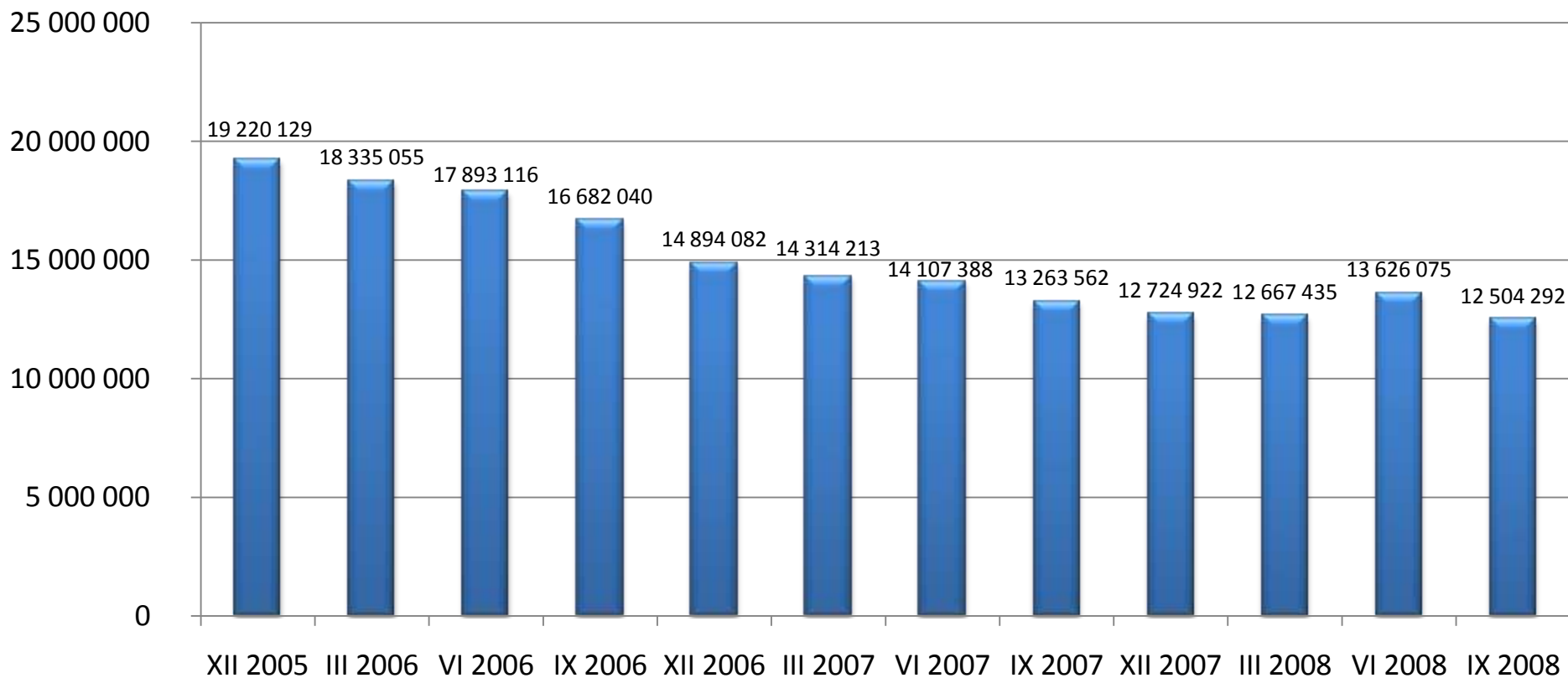
## Zagrożone należności banków od przedsiębiorstw i spółek państwowych (2)





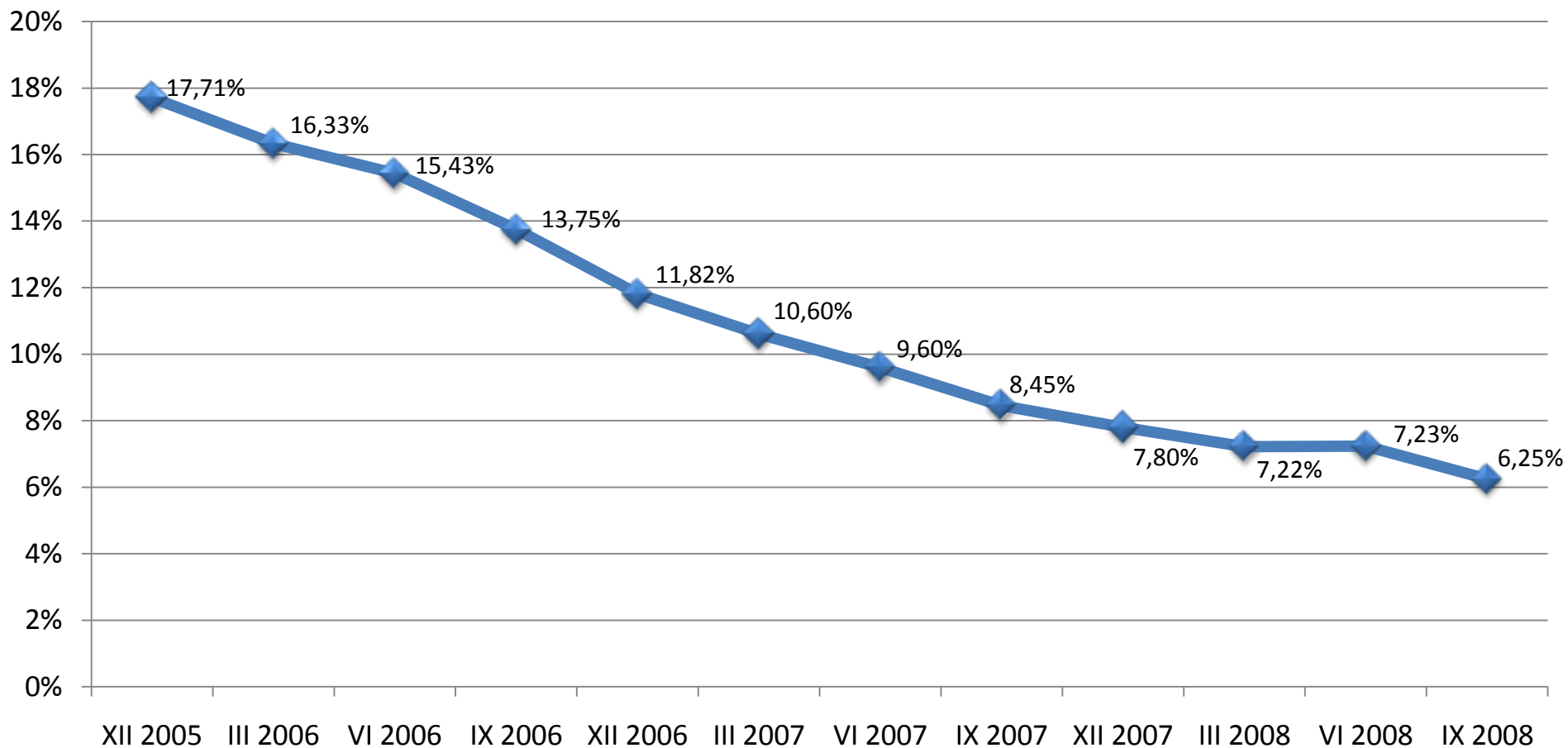
# Zagrożone należności banków od przedsiębiorstw i spółek prywatnych oraz spółdzielni (1)

w tys. zł





## Zagrożone należności banków od przedsiębiorstw i spółek prywatnych oraz spółdzielni (2)





# Zagrożone należności banków wraz z odsetkami od gospodarstw domowych, przedsiębiorstw i instytucji niekomercyjnych działających na rzecz gospodarstw domowych\*, wrzesień 2008 r. wynoszą w poszczególnych województwach:

lp.	województwo	mln zł	lp.	województwo	mln zł
1.	śląskie	4 722	9.	zachodniopomorskie	1 738
2.	mazowieckie	4 198	10.	lubelskie	892
3.	wielkopolskie	2 706	11.	warmińsko-mazurskie	883
4.	dolnośląskie	2 419	12.	lubuskie	780
5.	pomorskie	2 137	13.	podkarpackie	654
6.	łódzkie	2 101	14.	opolskie	609
7.	kujawsko-pomorskie	1 994	15.	świętokrzyskie	542
8.	małopolskie	1 752	16.	podlaskie	358

\* m.in. partie polityczne, związki zawodowe, kościoły i związki wyznaniowe, organizacje humanitarne, towarzystwa, stowarzyszenia, wspólnoty mieszkaniowe

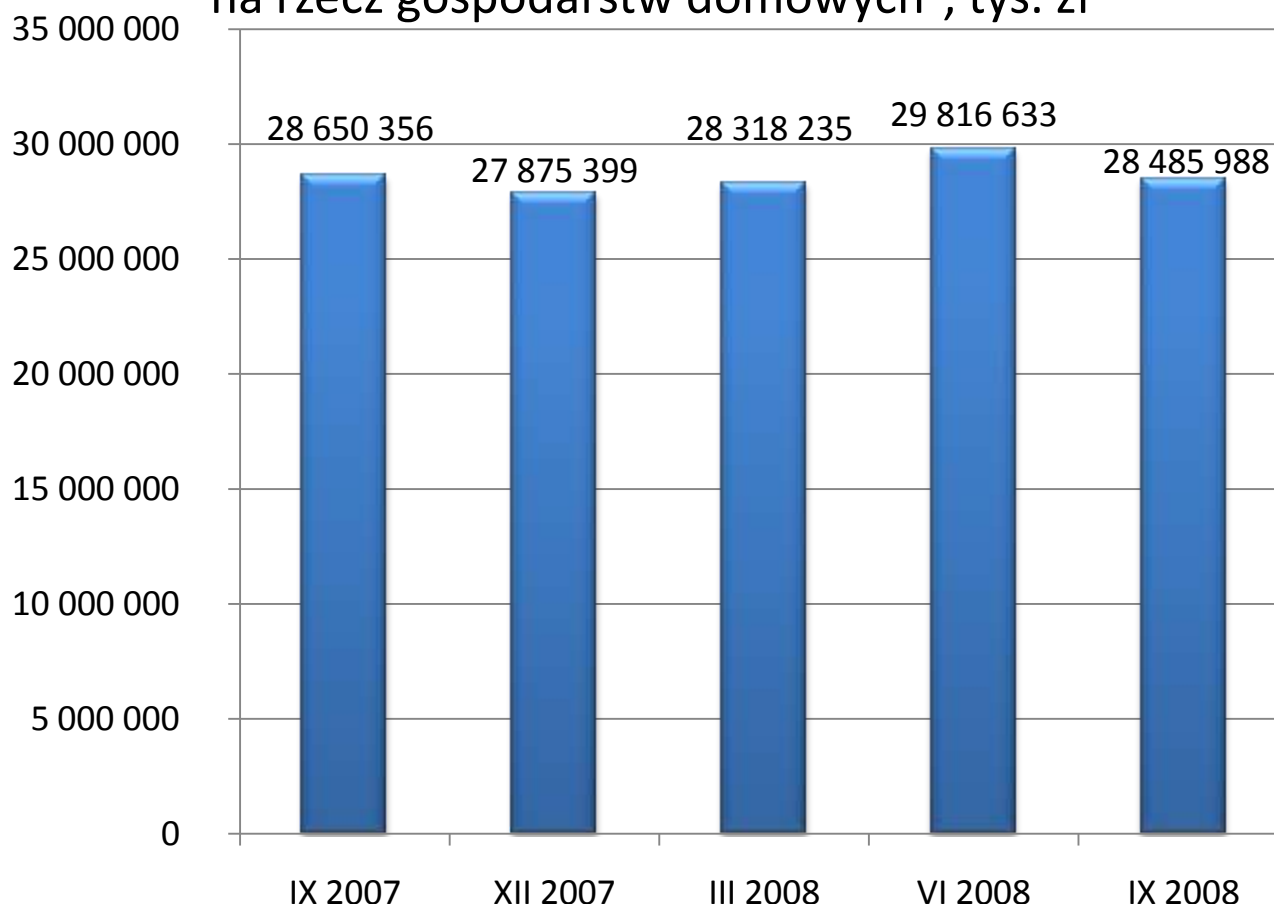
Źródło: NBP, obliczenia KRD





## Zagrożone należności banków wraz z odsetkami

od gospodarstw domowych, przedsiębiorstw i instytucji niekomercyjnych działających na rzecz gospodarstw domowych\*, tys. zł



\* m.in. partie polityczne, związki zawodowe, kościoły i związki wyznaniowe, organizacje humanitarne, towarzystwa, stowarzyszenia, wspólnoty mieszkaniowe

Źródło: NBP, obliczenia KRD



## Podatki

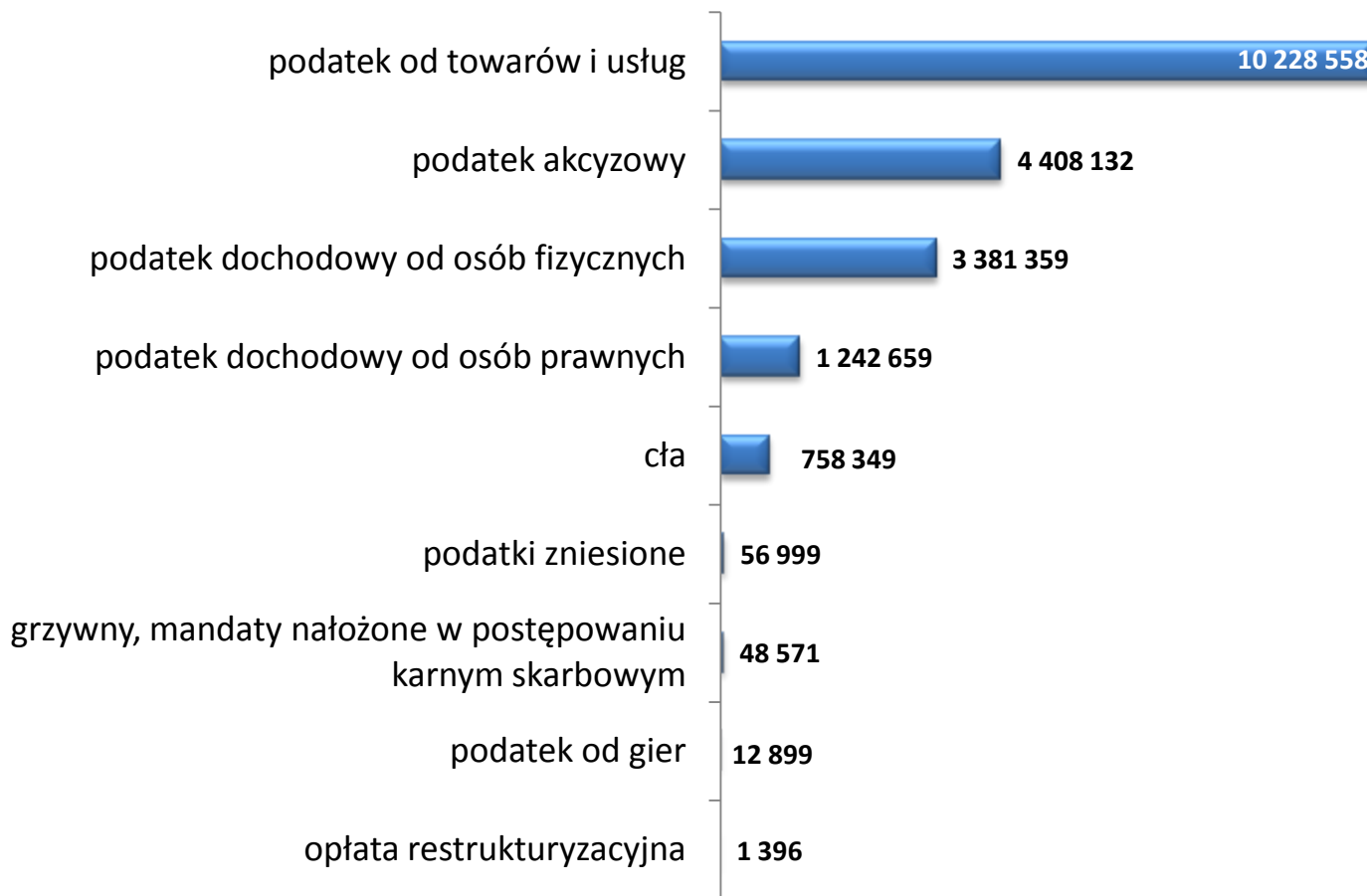
**Po dwóch kwartałach 2008 r. zaległe zobowiązania Polaków, zarówno firm jak i konsumentów, wobec fiskusa wyniosły 20,14 mld zł. To o 1 mld zł więcej niż pod koniec 2007 r. Na tę sumę złożyły się przede wszystkim niezapłacone podatki, cła oraz grzywny i mandaty nałożone w postępowaniu karnym skarbowym.**

Mieszkańcy województwa śląskiego z wynikiem 3,71 mld zł niemal zrównali się z dotychczasowymi liderami – Mazowszanami (3,72 mld zł). Na ostatnim miejscu ponownie województwo podlaskie – 212,85 mln zł. Nadal największym problemem jest zaległy podatek VAT – w skali całego kraju zaległości wyniosły 10,23 mld zł.



## Zaległe zobowiązania wobec fiskusa (1)

w tys. zł, stan na 30.06.2008 r., cała Polska



**RAZEM: 20 138 922 000 zł**



## Zaległe zobowiązania wobec fiskusa (2)

w tys. zł, stan na 30.06.2008 r., w podziale na województwa

województwo	podatek dochodowy od osób prawnych	podatek dochodowy od osób fizycznych	podatek od towarów i usług	podatek akcyzowy	podatek od gier	podatki zniesione	cła	grzywny, mandaty w postępowaniu karnym skarbowym	opłata restrukturyzacyjna	<b>RAZEM</b>
DOLNOŚLĄSKIE	89 342	360 679	967 358	289 434	2 948	1 136	39 229	5 276	2	<b>1 755 403</b>
KUJAWSKO-POMORSKIE	27 110	118 327	355 686	110 142	0	1 704	4 189	1 114	109	<b>618 381</b>
LUBELSKIE	28 406	98 625	319 821	125 370	0	3 242	9 945	3 131	0	<b>588 539</b>
LUBUSKIE	25 303	122 714	268 956	104 153	0	2 547	45 161	1 730	0	<b>570 564</b>
ŁÓDZKIE	42 821	217 091	600 858	367 338	26	12 002	43 793	1 236	729	<b>1 285 895</b>
MAŁOPOLSKIE	64 242	266 049	528 452	339 529	0	419	29 224	7 753	274	<b>1 235 943</b>
MAZOWIECKIE	412 869	652 420	2 119 920	301 585	5 898	8 945	216 038	5 553	12	<b>3 723 241</b>
OPOLSKIE	37 389	84 577	218 775	125 940	957	301	1 455	742	0	<b>470 136</b>
PODKARPACKIE	9 156	62 950	185 440	57 840	0	966	6 299	2 373	0	<b>325 023</b>
PODLASKIE	9 292	41 093	118 724	40 814	0	137	2 161	601	33	<b>212 854</b>
POMORSKIE	51 642	217 897	657 401	342 997	99	13 292	61 454	998	4	<b>1 345 786</b>
ŚLĄSKIE	216 217	401 284	1 759 446	1 246 944	1 048	9 161	70 696	5 367	9	<b>3 710 170</b>
ŚWIĘTOKRZYSKIE	20 142	57 145	217 013	32 576	0	864	1 886	256	0	<b>329 881</b>
WARMIŃSKO-MAZURSKIE	9 484	86 516	273 099	80 192	15	71	72 943	7 656	0	<b>529 976</b>
WIELKOPOLSKIE	171 355	441 124	1 144 482	740 200	1 907	1 847	133 410	2 252	224	<b>2 636 802</b>
ZACHODNIOPOMORSKIE	27 891	152 867	493 126	103 077	0	364	20 466	2 533	0	<b>800 325</b>
<b>ogółem</b>	<b>1 242 659</b>	<b>3 381 359</b>	<b>10 228 558</b>	<b>4 408 132</b>	<b>12 899</b>	<b>56 999</b>	<b>758 349</b>	<b>48 571</b>	<b>1 396</b>	<b>20 138 922</b>



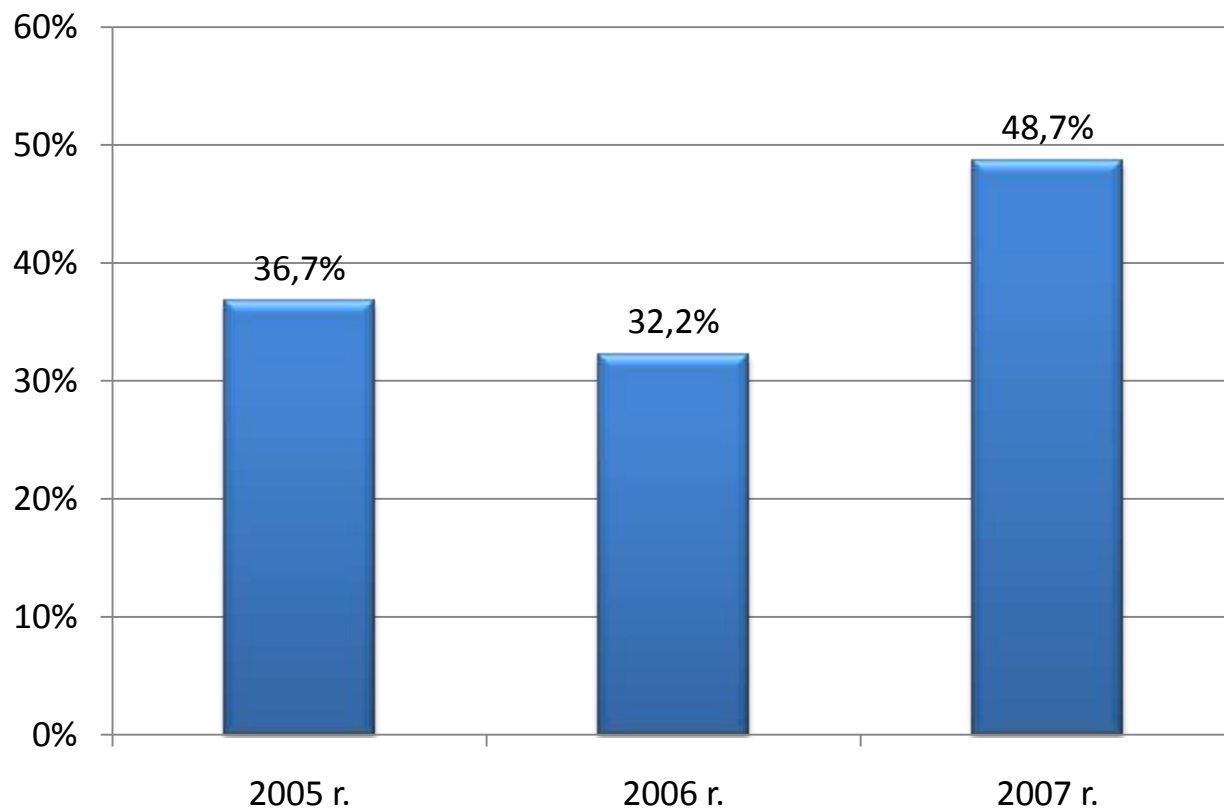
## Zobowiązania wobec gmin

Nadal utrzymuje się niezwykle wysoki poziom relacji należności do zobowiązań gmin i pozostałych jednostek samorządu terytorialnego (JST), która określa stopień, w jakim cudze długi utrudniają gminom uregulowanie ich własnych. Choć na koniec 2007 r. wyniósł 48,7%, po I kw. 2008 r. wzrósł do aż 165%, by na koniec czerwca 2008 r. spaść do poziomu 156,4% (wobec 37,1% w analogicznym okresie roku 2007).

Kwota należności wymagalnych JST, a więc tych, które nie zostały uregulowane, choć termin płatności minął, wyniosła po II kw. 2008 r. prawie 8,5 mld zł, tj. o niemal 300 mln zł więcej niż rok wcześniej. **Największy problem z nieotrzymanymi na czas pieniędzmi mają największe miasta (pierwszą piątkę tworzą: Warszawa, Łódź, Kraków, Wrocław i Szczecin), jednak w pierwszej dwudziestce prym wiodą gminy z województwa śląskiego – jest ich aż osiem.**

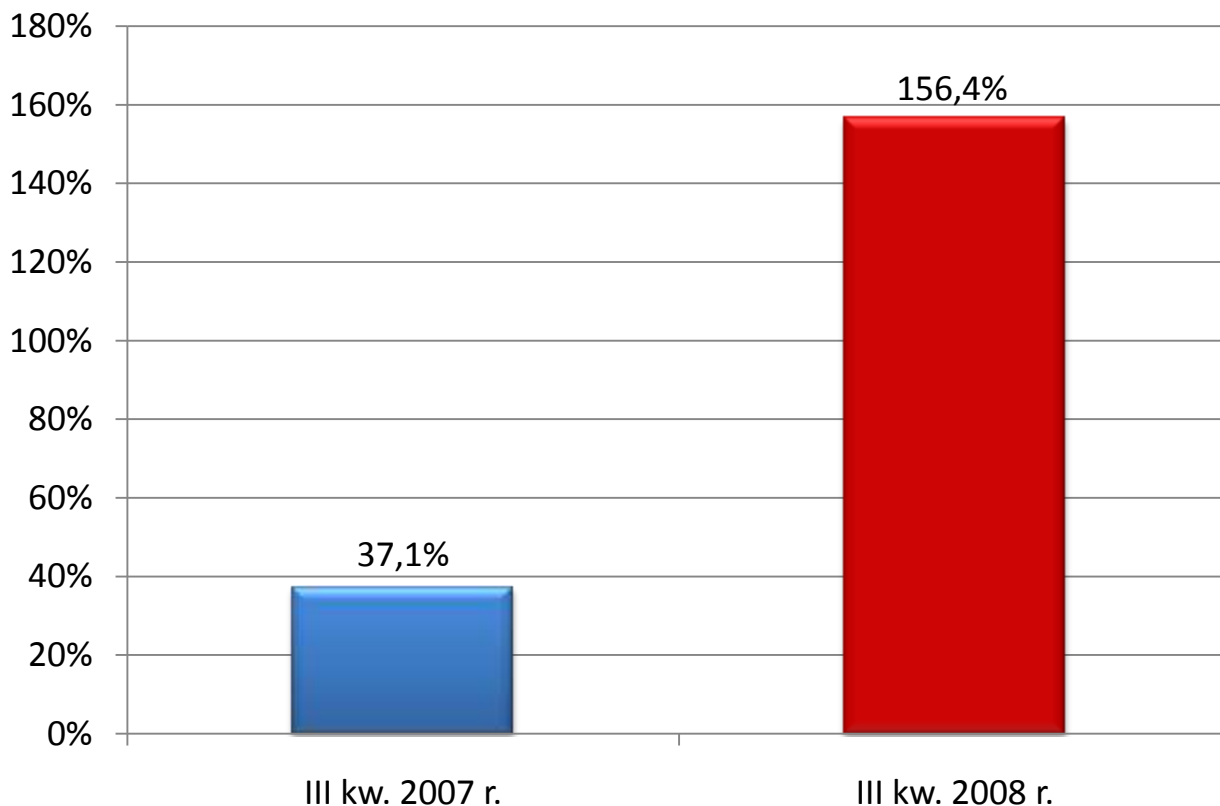


## Relacja należności ogółem do zobowiązań ogółem jednostek samorządu terytorialnego (1)





## Relacja należności ogółem do zobowiązań ogółem jednostek samorządu terytorialnego (2)





# Należności wymagalne jednostek samorządu terytorialnego (JST) w poszczególnych województwach

III kw. 2008 r.

lp.	województwo	zł
1.	śląskie	1 421 155 562
2.	mazowieckie	1 343 450 334
3.	dolnośląskie	895 152 669
4.	wielkopolskie	587 024 662
5.	pomorskie	573 200 414
6.	zachodniopomorskie	557 475 569
7.	łódzkie	531 496 098
8.	małopolskie	506 621 778

lp.	województwo	zł
9.	lubelskie	379 770 743
10.	kujawsko-pomorskie	316 520 257
11.	lubuskie	290 414 781
12.	warmińsko-mazurskie	282 437 476
13.	opolskie	237 219 506
14.	podkarpackie	206 013 621
15.	świętokrzyskie	203 593 245
16.	podlaskie	165 734 977

**RAZEM: 8 497 281 690 zł**

**Średnia wielkość należności wymagalnych JST: 2 853 352 zł**





## Należności wymagalne JST

III kw. 2008 r.

lp.	JST	ogółem w zł	ludność	na mieszkańca w zł	lp.	JST	ogółem w zł	ludność	na mieszkańca w zł
1.	Warszawa	807 340 870	1 706 624	473,06	11.	Gdynia	111 439 712	250 242	445,33
2.	Łódź	268 121 877	753 192	355,98	12.	Katowice	108 369 551	312 201	347,11
3.	Kraków	251 537 128	756 583	332,46	13.	Wałbrzych	103 035 447	123 635	833,38
4.	Wrocław	245 160 188	632 930	387,34	14.	Dąbrowa Górń.	98 262 370	128 795	762,94
5.	Szczecin	231 856 583	407 811	568,54	15.	Sosnowiec	88 472 891	222 586	397,48
6.	Gdańsk	168 453 964	455 717	369,65	16.	Częstochowa	88 451 803	242 300	365,05
7.	Poznań	163 886 979	560 932	292,17	17.	Białystok	83 092 411	294 143	282,49
8.	Lublin	146 198 678	351 806	415,57	18.	Zabrze	77 155 505	189 062	408,10
9.	Bytom	122 203 770	184 765	661,40	19.	Gliwice	75 973 933	197 393	384,89
10.	Chorzów	116 716 440	113 678	1 026,73	20.	Radom	67 716 664	224 857	301,15



## Mandaty

Łączna kwota mandatów wystawianych przez policję i inne służby podległe MSWiA oraz za jazdę środkami komunikacji publicznej bez ważnego biletu wynosi w skali całej Polski **335 mln zł**. W świetle niedawnej podwyżki stawek mandatów za część wykroczeń drogowych należy spodziewać się dalszego wzrostu tej sumy.

**Jazda „na gapę” to nadal domena najmłodszych dłużników, w zdecydowanej większości mężczyzn (84%).** Przy okazji ustanawiają rekordy w liczbie otrzymanych kar – „najlepsi” w tej kategorii zostali przyłapani przez kontrolerów **300-400 razy w ciągu jednego roku!** Pod względem kwoty najwyższy rezultat należy do mieszkańca województwa podlaskiego, który z tytułu jazdy bez biletu posiada dług w wysokości niemal 30 tys. zł!



**Zaległości z tytułu mandatów wystawianych przez policję  
i inne służby podległe MSWiA  
cała Polska**

**216 000 000 zł**

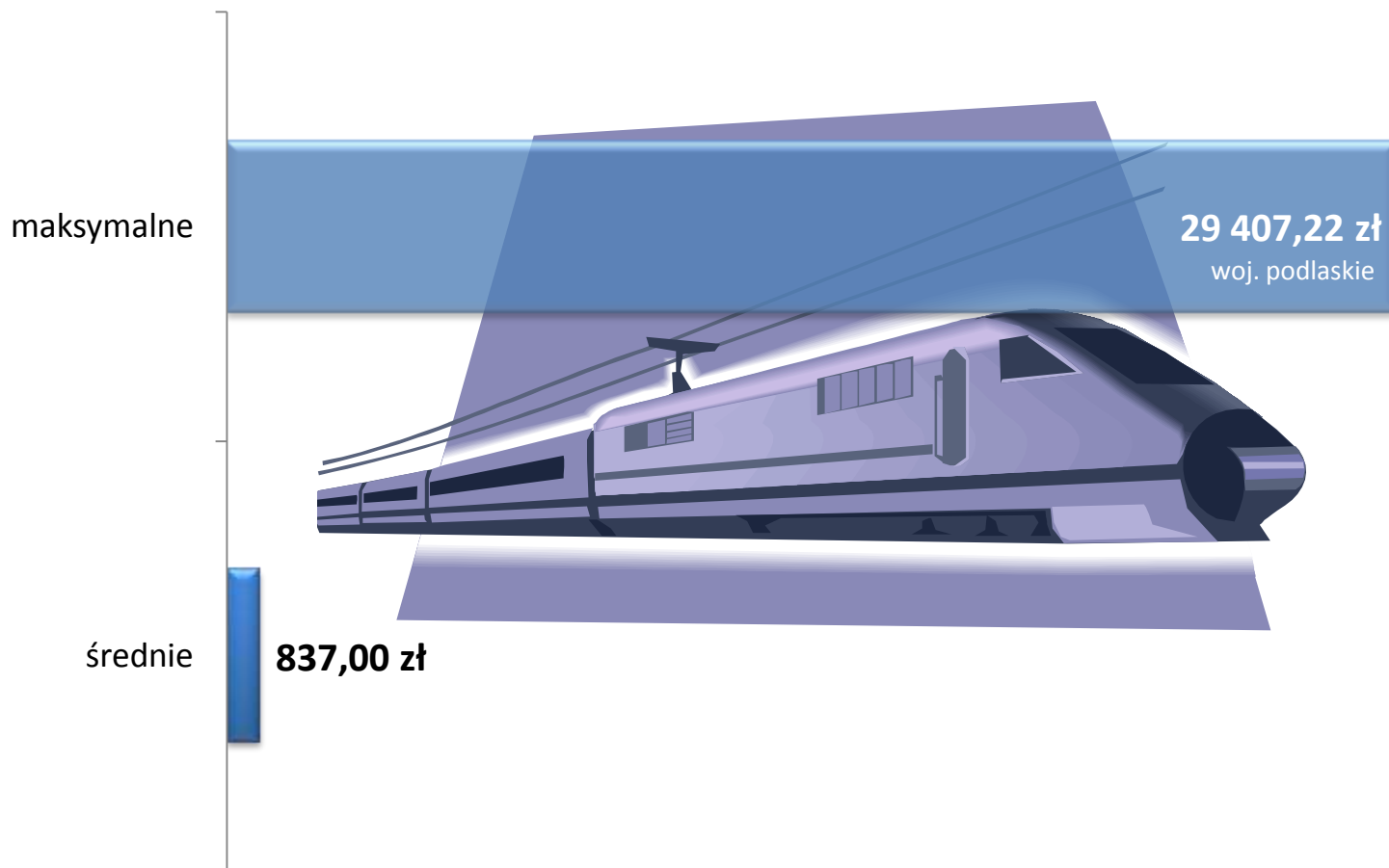


**Niezapłacone mandaty za jazdę bez biletu**  
konsumenci – cała Polska, komunikacja miejska,  
międzymiastowa autobusowa i kolejowa

**119 000 000 zł**



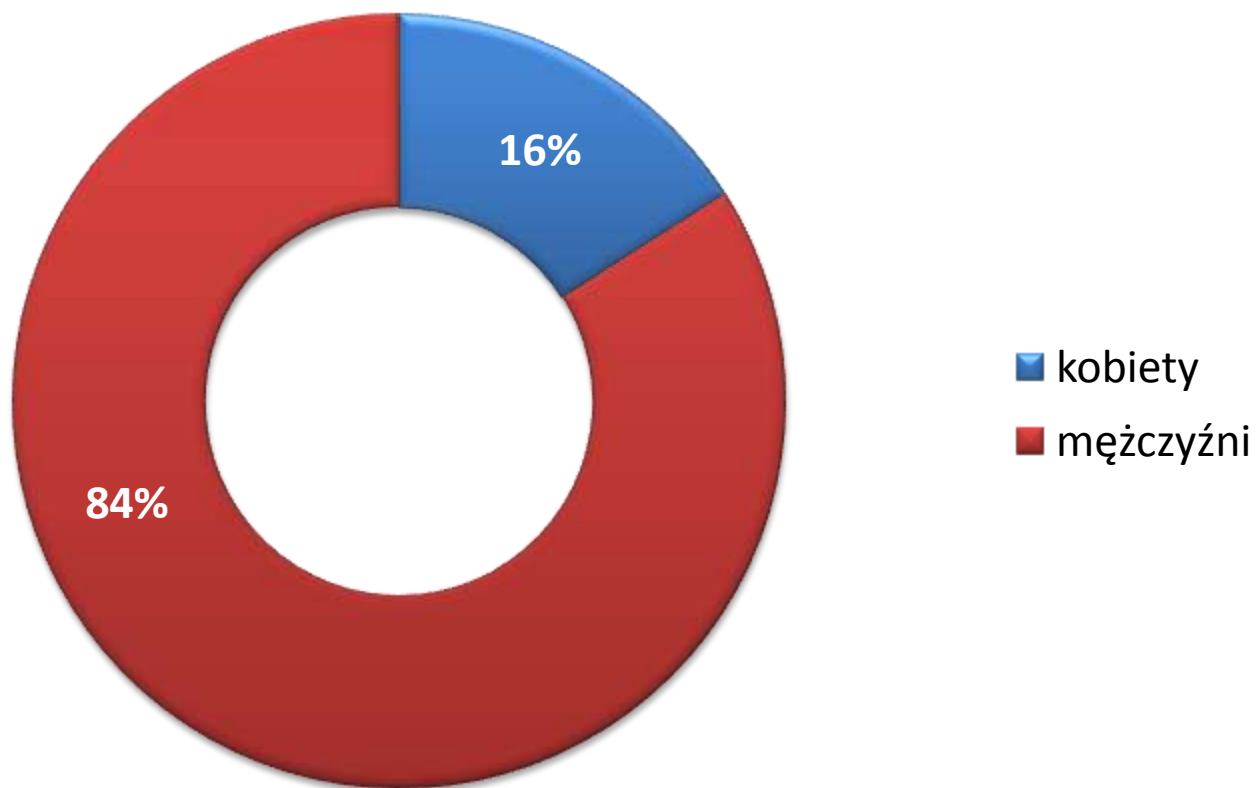
# Niezapłacone mandaty za jazdę bez biletu konsumenci – cała Polska, komunikacja miejska, międzymiastowa autobusowa i kolejowa





## Gapowicze

konsumenci – cała Polska, komunikacja miejska,  
międzymiastowa autobusowa i kolejowa





## Czynsze

**Zadłużenie lokatorów mieszkań komunalnych, wspólnot i spółdzielni mieszkaniowych oraz Towarzystw Budownictwa Społecznego wynosi 1,72 mld zł.**

Z opłatami zalega 18% lokatorów mieszkań spółdzielczych i aż 32% zamieszkujących lokale należące do gmin. Skąd taka różnica? **W przypadku mieszkań spółdzielczych wciąż ważnym czynnikiem jest możliwość wykupienia mieszkania na preferencyjnych warunkach – oczywiście pod warunkiem całkowitej spłaty zadłużenia wobec spółdzielni. Oprócz tego spółdzielnie, a także wspólnoty mieszkaniowe i TBS, znacznie częściej współpracują z Krajowym Rejestrem Długów.** Należy też pamiętać, że gminy zobowiązane są do zapewnienia lokali zastępczych osobom, które zostały eksmitowane za niepłacenie czynszu w spółdzielniach mieszkaniowych, TBS-ach i wspólnotach mieszkaniowych. Trudno spodziewać się, by tacy dłużnicy dla gminy nagle stali się solidniejszymi płatnikami.



## Całkowite zadłużenie lokatorów

mieszkań komunalnych, wspólnot i spółdzielni mieszkaniowych oraz Towarzystw  
Budownictwa Społecznego  
wynosi:

**1 720 000 000 zł**





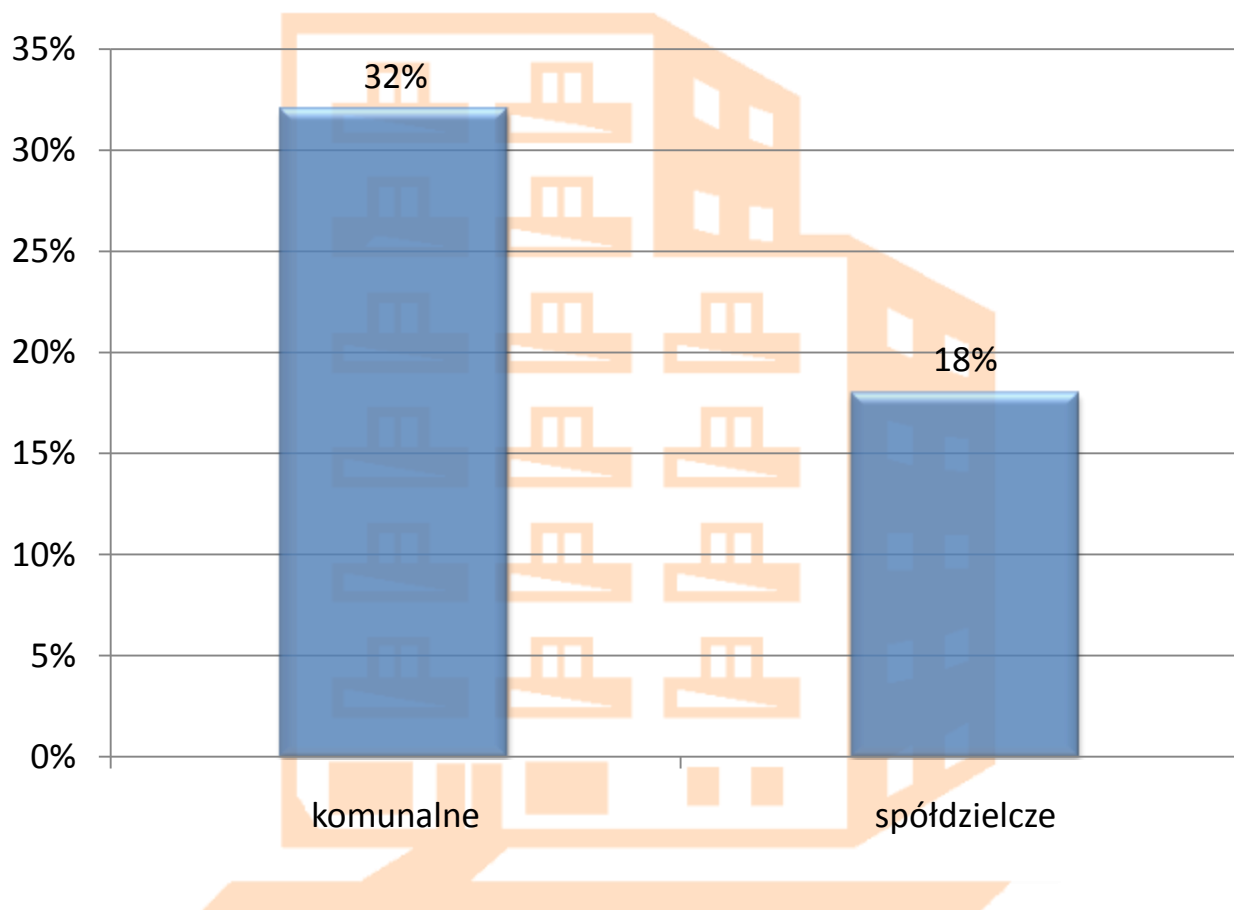
# Zadłużenie lokatorów mieszkań komunalnych, wspólnot i spółdzielni mieszkaniowych oraz Towarzystw Budownictwa Społecznego





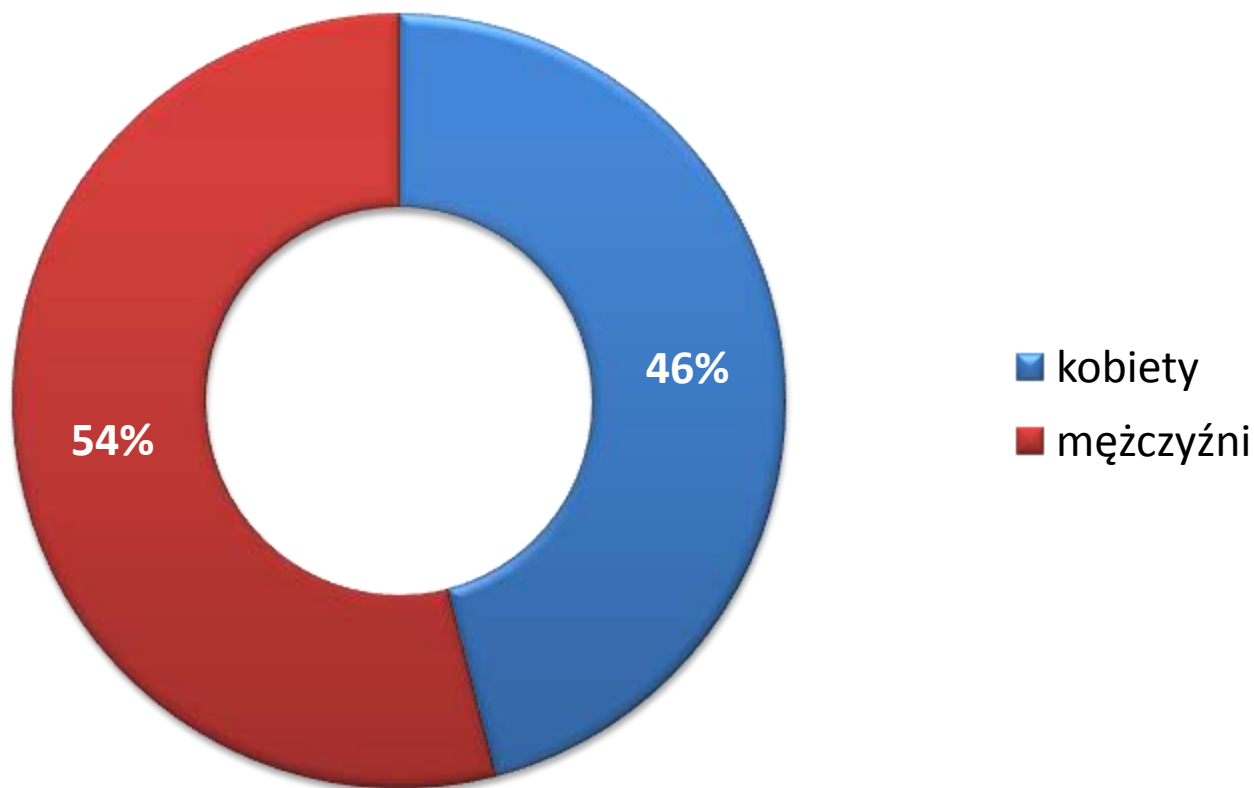
## Zalegający z opłatami w mieszkaniach komunalnych i spółdzielczych

liczba lokatorów-dłużników w stosunku do ogółu lokatorów – cała Polska





# Zadłużeni lokatorzy wspólnot i spółdzielni mieszkaniowych oraz Towarzystw Budownictwa Społecznego konsumenci – cała Polska





## Prąd i gaz

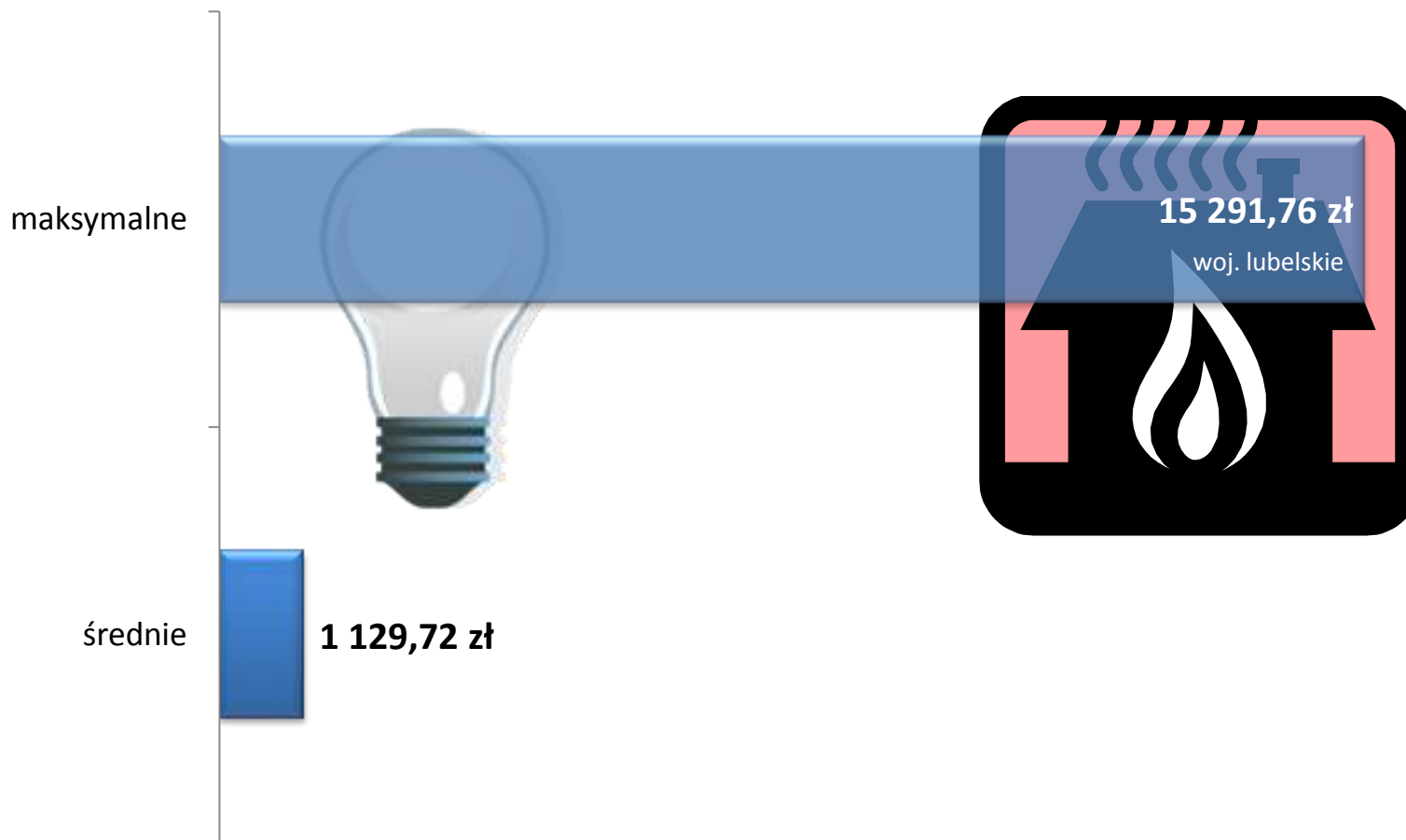
**Średnie zadłużenie konsumentów, którzy trafili do Krajowego Rejestru Długów za niezapłacony rachunek za gaz lub prąd, wzrosło od poprzedniej edycji Kompleksowego Raportu o Długach o niemal 10% i wynosi 1129,72 zł.**

Zarówno średnia kwota zadłużenia z tego tytułu, jak i liczba dłużników mogą jeszcze gwałtowniej wzrosnąć, jeśli w 2009 r. dojdzie do kilkudziesięcioprocentowych podwyżek, szczególnie prądu. Wówczas procentowy udział zaległości w opłatach za prąd i gaz w skali całkowitego zadłużenia może znacząco się zwiększyć. Urząd Regulacji Energetyki, który nie chce zgodzić się na drastyczną wyżkę cen, zlecił Instytutowi Pracy i Spraw Socjalnych (IPISS) badanie problemu tzw. ubóstwa energetycznego. Jako granicę ubóstwa energetycznego przyjęto wartość wydatków na prąd przyjętą w koszyku minimum egzystencji, opracowanym przez IPISS. **Przy założeniu braku podwyżek skala „wrażliwych” gospodarstw wyniosła 8,6% ogółu gospodarstw w Polsce, tj. 785 tys. Okazało się, że nawet stosunkowo niewielka podwyżka (o 10%) oznacza wzrost tej liczby do 1 mln! Przy zwiększeniu się wydatków na energię o 15%, problem dotyka już 1,14 mln gospodarstw, a o 30% – ponad 1,5 mln, tj. 17,4% gospodarstw domowych w Polsce.**

Jednocześnie zmalał – z 26,3 tys. zł do 10,5 tys. zł – średni dług przedsiębiorców z tytułu niezapłaconych faktur za gaz i energię elektryczną. Wzrósł za to znacząco maksymalny dług w tej kategorii – wynosi obecnie ponad 0,5 mln zł.

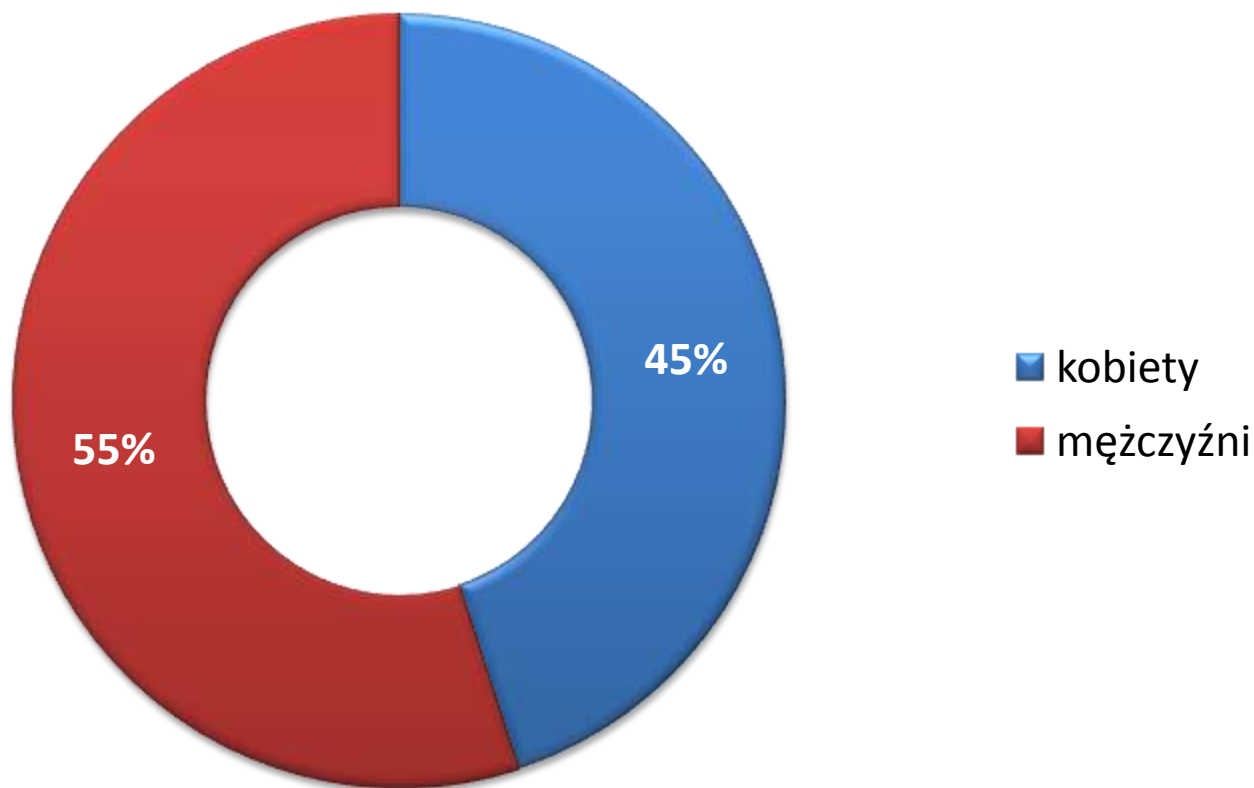


# Zadłużenie z tytułu przeterminowanych faktur za dostawę energii elektrycznej i gazu konsumenci – cała Polska



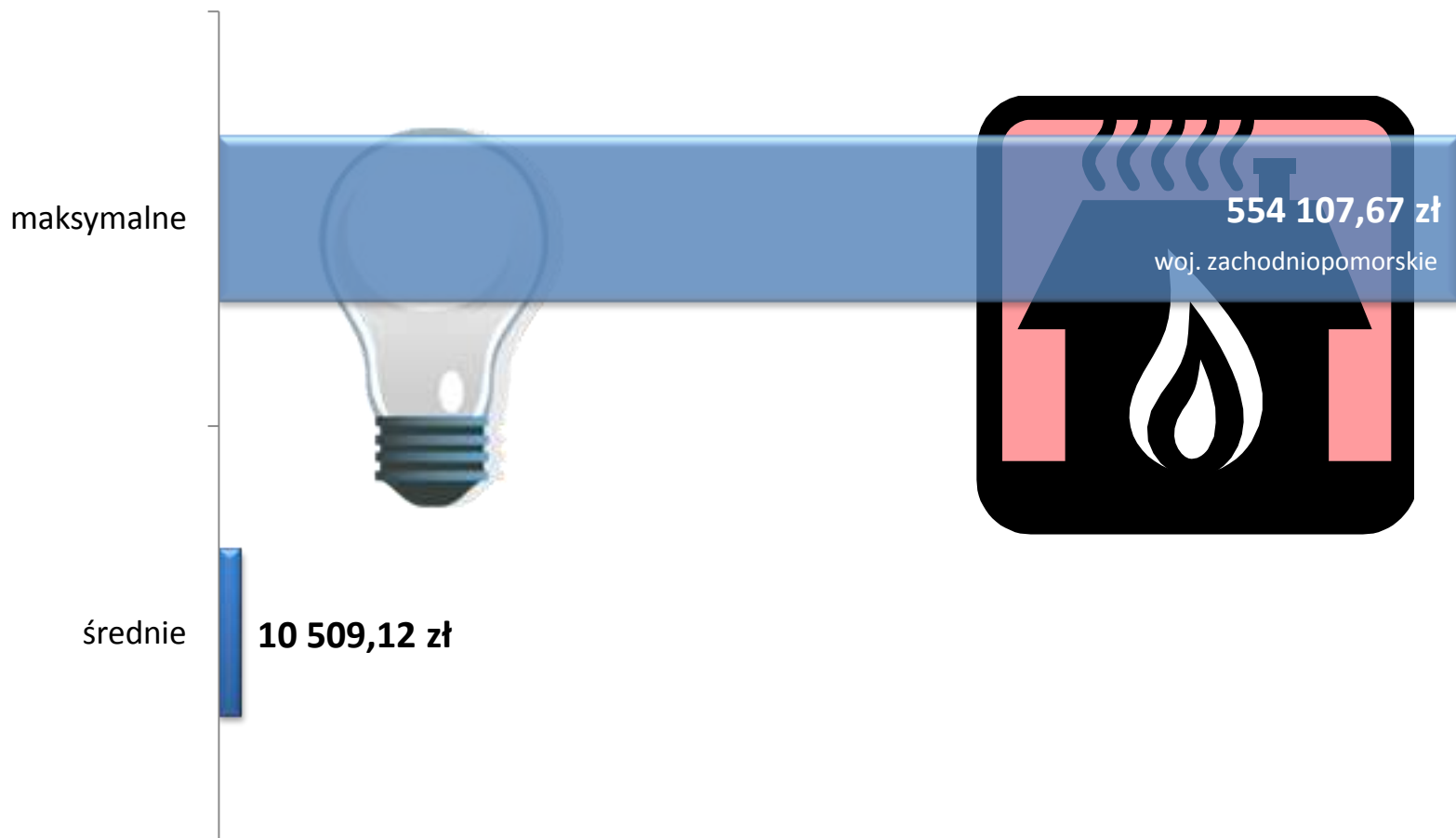


# Dłużnicy z tytułu przeterminowanych faktur za dostawę energii elektrycznej i gazu konsumenci – cała Polska





# Zadłużenie z tytułu przeterminowanych faktur za dostawę energii elektrycznej i gazu przedsiębiorcy – cała Polska





## Telefony

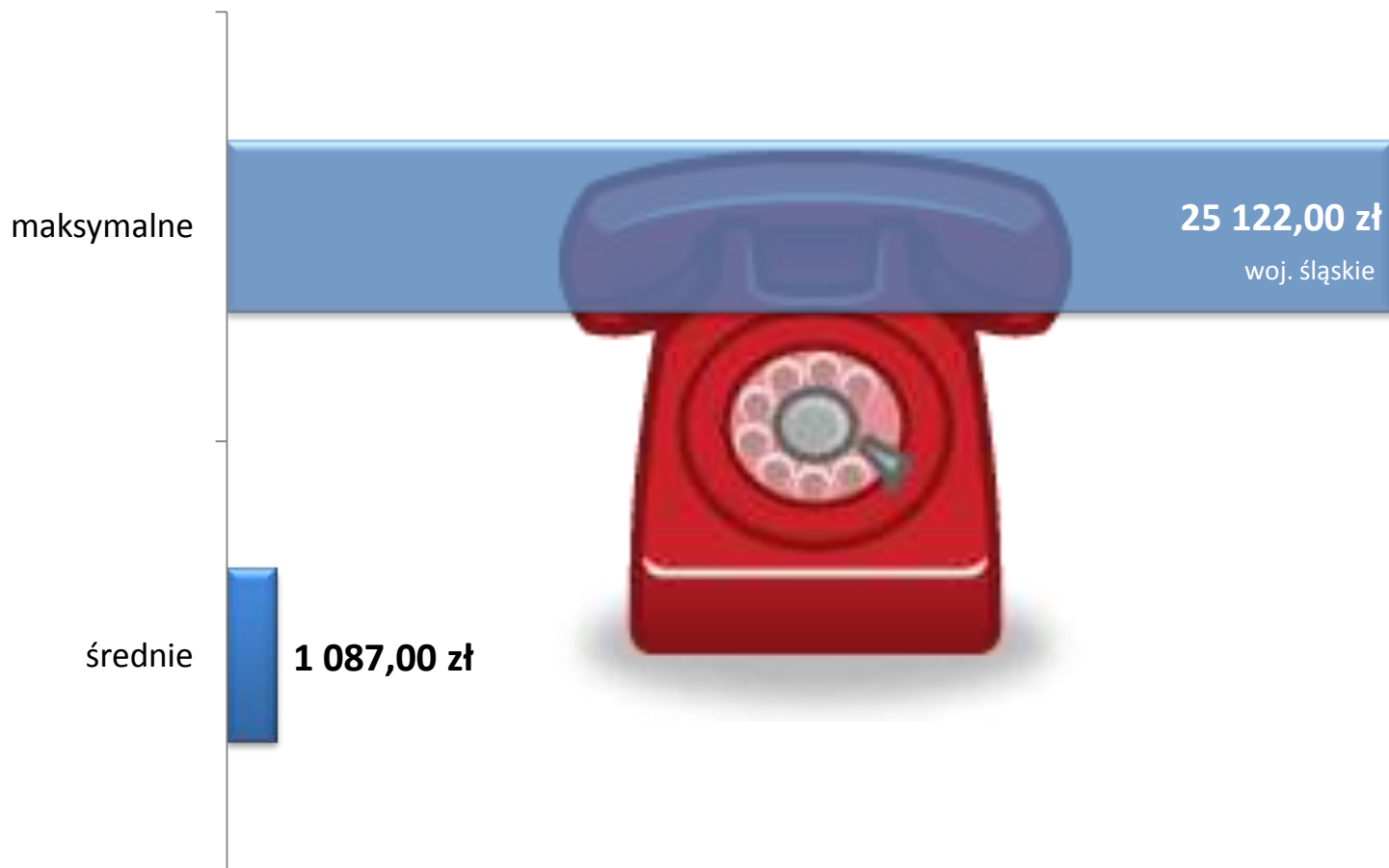
Średnie zadłużenie konsumentów-abonentów sieci telefonii stacjonarnej niemal nie uległo zmianie od poprzedniej edycji Kompleksowego Raportu o Długach i wynosi 1087 zł. W przypadku przedsiębiorców kwota ta wynosi niespełna 2,8 tysiąca złotych. **Niezapłacone rachunki za telefon stacjonarny to wciąż jedyna kategoria, w której większy udział mają kobiety (53%).**

Średnie zadłużenie konsumentów wobec operatorów telefonii komórkowej wynosi 1732 zł, zaś przedsiębiorców – 4813 zł.



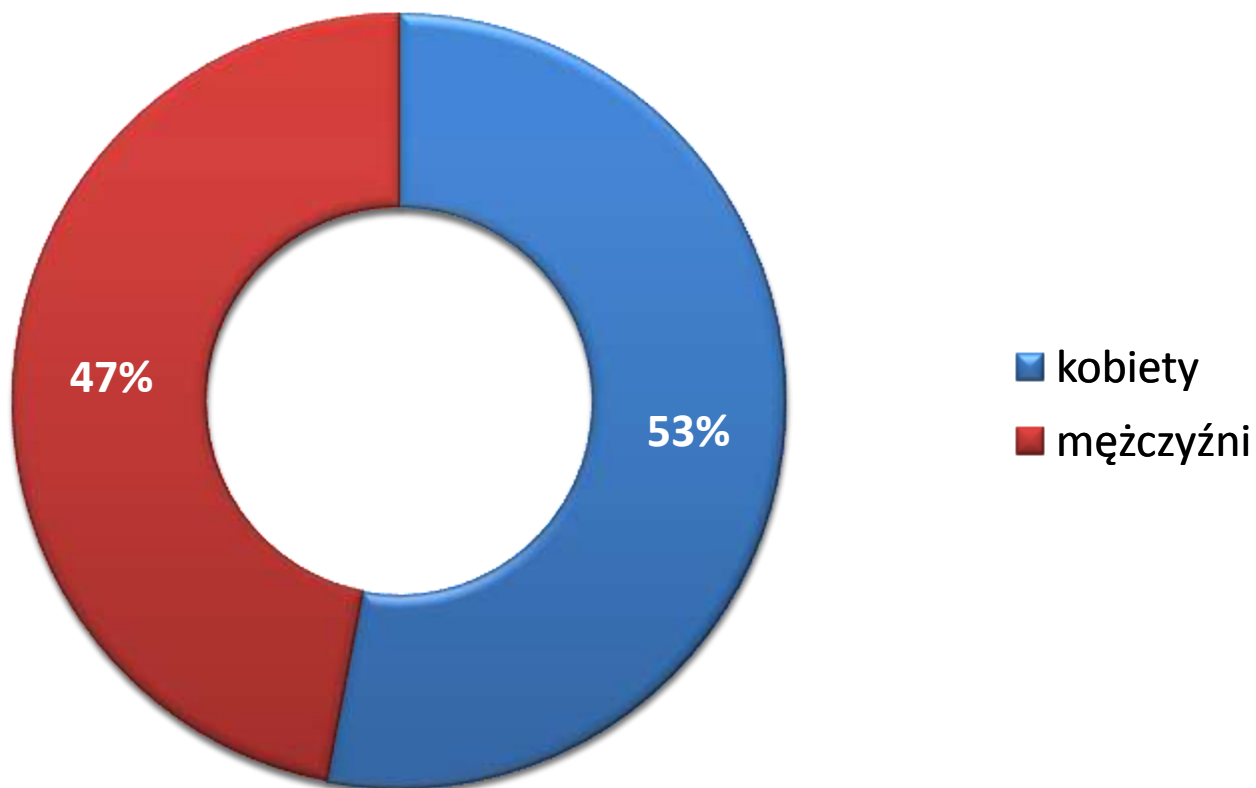


## Zadłużenie abonentów telefonii stacjonarnej konsumenci – cała Polska



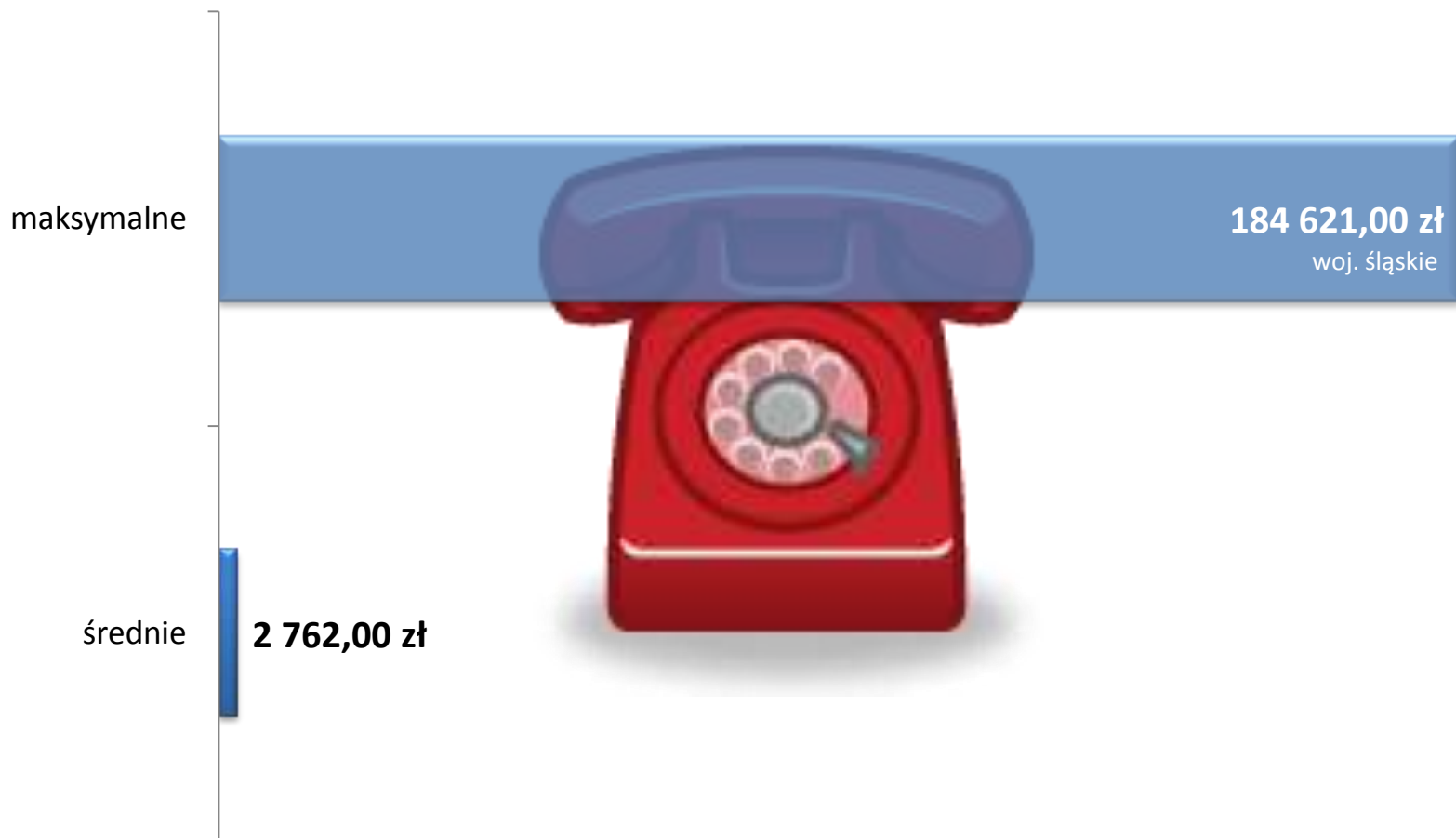


## Dłużnicy operatorów telefonii stacjonarnej konsumenci – cała Polska





## Zadłużenie abonentów telefonii stacjonarnej przedsiębiorcy – cała Polska



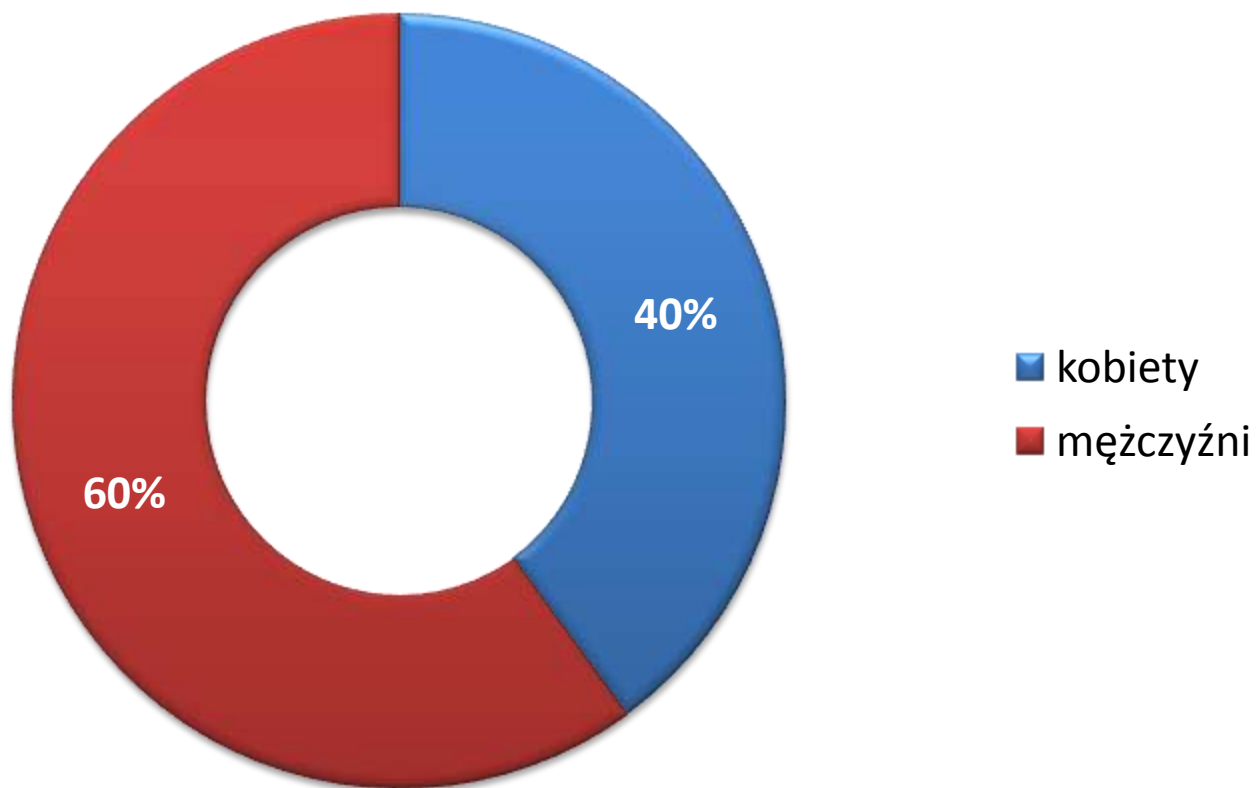


## Zadłużenie abonentów telefonii komórkowej konsumenci – cała Polska





## Dłużnicy operatorów telefonii komórkowej konsumenci – cała Polska





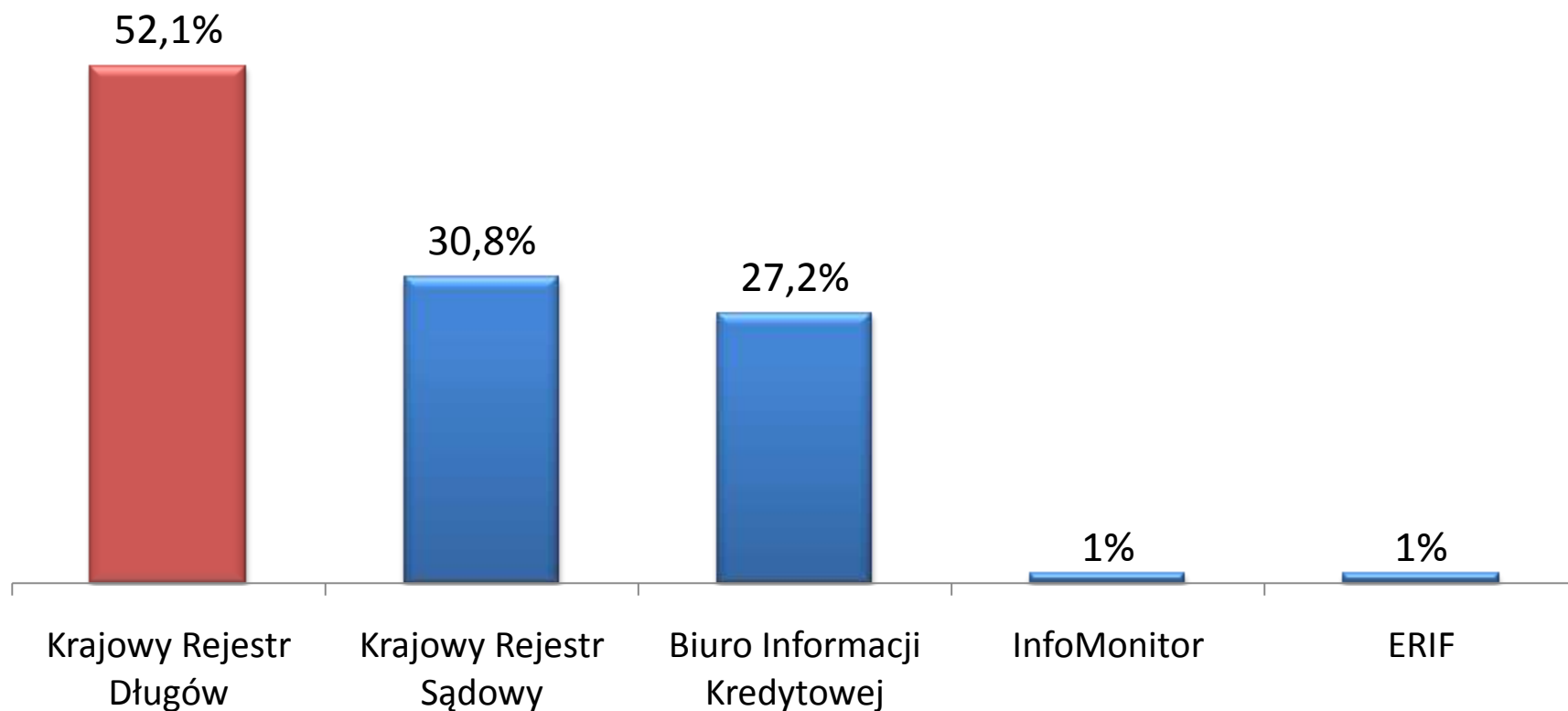
## Zadłużenie abonentów telefonii komórkowej przedsiębiorcy – cała Polska





## Znajomość rejestrów dłużników

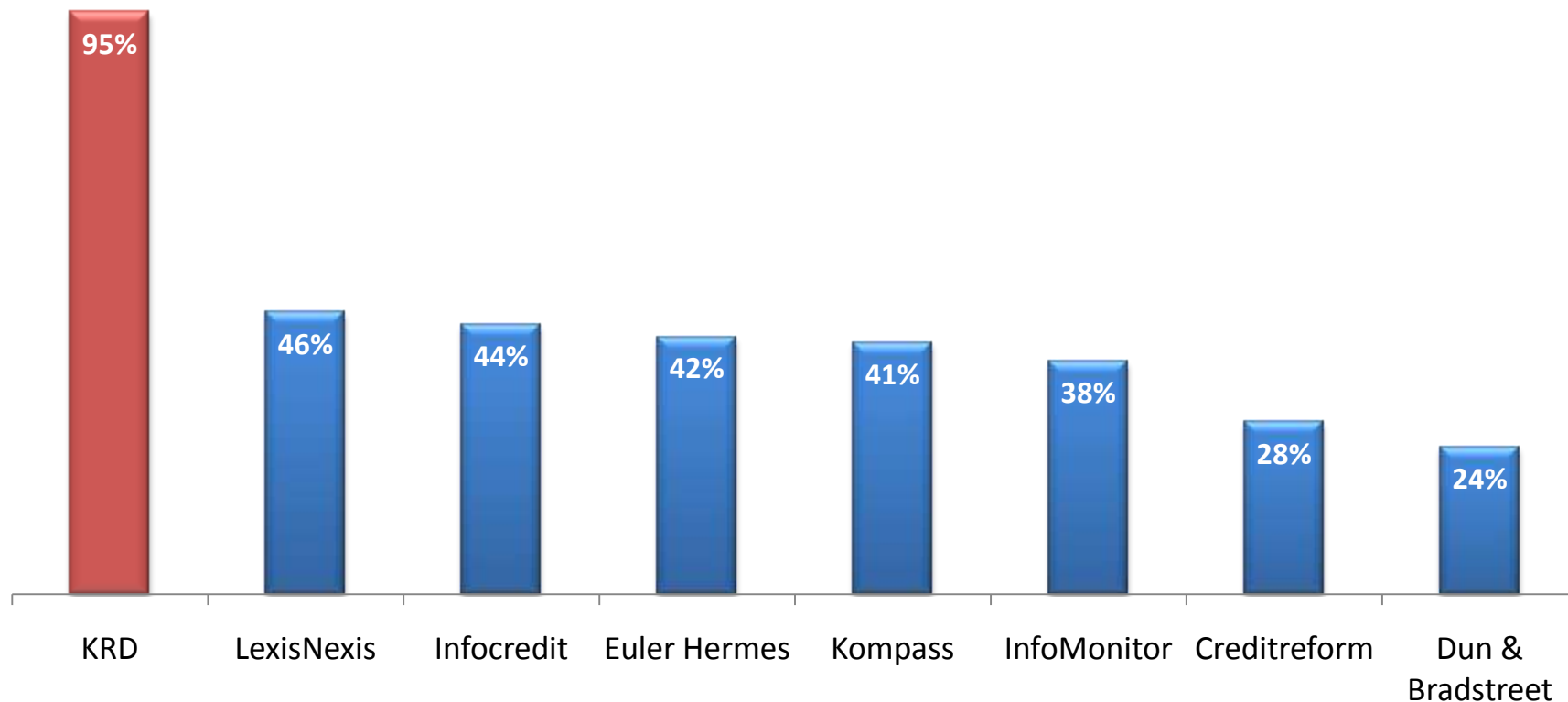
próba: ogół mieszkańców Polski





## Znajomość źródeł informacji gospodarczych

próba: szefowie lub właściciele firm zatrudniających nie mniej niż 250 pracowników

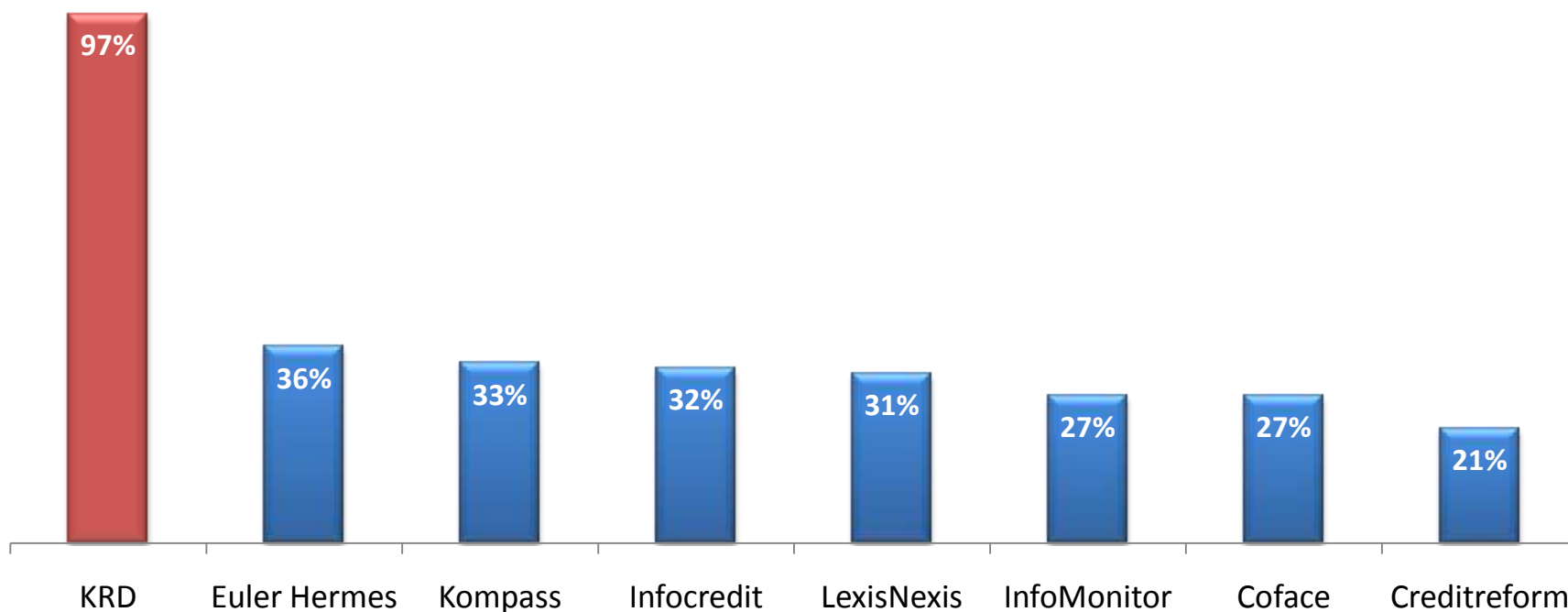






## Znajomość źródeł informacji gospodarczych

próba: szefowie lub właściciele firm zatrudniających od 50 do 249 pracowników





## Skuteczność Krajowego Rejestru Długów



**58%** posiadających dług nie starszy niż rok oddaje pieniądze wierzycielom po otrzymaniu wezwania do zapłaty



**27%** posiadających dług nie starszy niż rok oddaje pieniądze wierzycielom po dopisaniu ich długów do bazy KRD



ponad **2 540 000 000 zł** odzyskanych długów przedsiębiorców



## Krajowy Rejestr Długów

Najdłużej działające (od 4 sierpnia 2003 r.) biuro informacji gospodarczej w Polsce, posiadające największą własną bazę zadłużonych konsumentów i przedsiębiorców. 30 listopada 2008 r. znajdowało się w niej prawie 698,5 tys. dłużników, z czego 40,2% stanowili konsumenci, a 59,8% - przedsiębiorcy. Dzięki KRД przedsiębiorcy odzyskali już ponad 2,5 mld zł wierzytelności. Aż 58% dłużników zalegających z płatnościami nie dłużej niż rok zwraca dług po samym ostrzeżeniu o możliwości dopisania do KRД. Kolejne 27% czyni to, gdy już znajdzie się w rejestrze.

Skuteczność KRД i różnorodność zgromadzonych w nim danych wynika z faktu, że dostawcy informacji o dłużnikach są jednocześnie ich odbiorcami, co powoduje, że dłużnicy przestają być anonimowi i tracą wiarygodność w kontaktach z innymi przedsiębiorcami. Wśród współpracujących z Krajowym Rejestr Długów są m.in. banki komercyjne i spółdzielcze, SKOK-i, firmy leasingowe, zakłady energetyczne i gazownicze, operatorzy telefonii stacjonarnej i komórkowej oraz telewizji kablowej i satelitarnej, dostawcy Internetu, spółdzielnie mieszkaniowe, przedsiębiorstwa komunikacji miejskiej i międzymiastowej, koleje, a także przedsiębiorstwa produkcyjne, handlowe i usługowe ze wszystkich sektorów gospodarki. KRД jest najbardziej znaną instytucją gromadzącą dane o dłużnikach: markę Krajowego Rejestru Długów rozpoznaje 52,1% ogółu Polaków (Pentor dla KRД, listopad 2007 r.) oraz 97% szefów lub właścicieli średnich firm i 95% szefów lub właścicieli dużych firm (PBS DGA dla „Gazety Prawnej”, czerwiec i wrzesień 2008 r.).

Krajowy Rejestr Długów z siedzibą we Wrocławiu działa na podstawie Ustawy o udostępnianiu informacji gospodarczych, pod bezpośrednim nadzorem Ministra Gospodarki.

### **Kontakt dla prasy:**

Andrzej Kulik, rzecznik prasowy, Pełnomocnik Zarządu ds. PR – tel. (71) 78 50 318, 661 948 058,  
fax (71) 78 50 196, e-mail: [a.kulik@krd.pl](mailto:a.kulik@krd.pl)