



Biuro Informacji Gospodarczej  
**InfoMonitor S.A.**

# InfoDług

**OGÓLNOPOLSKI RAPORT O ZALEGŁYM ZADŁUŻENIU  
I KLIENTACH PODWYŻSZONEGO RYZYKA**

**Listopad 2010**

**14 edycja**

**[www.InfoDlug.pl](http://www.InfoDlug.pl)**

# Biuro Informacji Gospodarczej InfoMonitor S.A. (BIG InfoMonitor):

- Wymienia informacje gospodarcze (informacje o dłużnikach – konsumentach i przedsiębiorcach) pomiędzy bankami a wszystkimi sektorami gospodarki.
- **To jedyne biuro na rynku, które umożliwia Państwu dostęp do danych o zadłużeniu z baz Związku Banków Polskich, Biura Informacji Kredytowej S.A. i Rejestru Dłużników w BIG InfoMonitor.**
- **BIG InfoMonitor ma dostęp do ponad 5,2 mln informacji o przeterminowanym zadłużeniu w bankowych bazach BIK i ZBP.**
- Raporty z BIG InfoMonitor codziennie pobierają banki komercyjne i spółdzielcze oraz przedsiębiorcy wszystkich branż (firmy pożyczkowe, leasingowe, telekomunikacyjne itp.).
- Wystanie do dłużnika wezwania do zapłaty, z informacją o konsekwencjach niespłacenia długu, a potem wpis do Rejestru Dłużników w BIG InfoMonitor jest skuteczny (**ponad 75% odzyskanych długów!**).

## ODZYSKUJ SWOJE NALEŻNOŚCI

Motywacją dłużnika do spłaty zobowiązań jest świadomość konsekwencji wpisania do Rejestru Dłużników w BIG InfoMonitor. W efekcie dłużnikowi odmawia się udzielenia kredytów, pożyczek, przedstawia mniej korzystne warunki współpracy.

## SPRAWDZAJ SWOICH KONTRAHENTÓW

Zanim podejmiesz współpracę z nowym kontrahentem, sprawdź czy spłaca on swoje zobowiązania. Wczesne wykrycie nierzetelnych kontrahentów to ograniczenie ryzyka poniesienia strat finansowych.

*Nazywam się Anna Niezalega.  
Codziennie sprawdzam  
swoich Partnerów  
biznesowych w bazie  
BIG InfoMonitor.*

# InfoDług

## Ogólnopolski raport o zaległym zadłużeniu i klientach podwyższonego ryzyka

LISTOPAD 2010 - 14 edycja

### Spis treści

Wstęp .....	2
O raporcie InfoDług .....	3
InfoDług w liczbach .....	4
Profil klienta podwyższonego ryzyka .....	5
Łączna kwota zaległych płatności .....	6
Liczba klientów podwyższonego ryzyka .....	8
Liczba klientów podwyższonego ryzyka na 1000 mieszkańców .....	10
Liczba klientów podwyższonego ryzyka, a kwota zadłużenia .....	11
10 najbardziej zadłużonych osób w Polsce .....	12
Badanie opinii publicznej .....	13
Jawne dane dłużników? .....	13
Kiedy jesteśmy weryfikowani w BIG? .....	14
Dane o sobie .....	14
Zaległości rosną czy puchną? .....	15
Tabele .....	16
Słowniczek terminów oraz definicje .....	20

## Wstęp

Szanowni Państwo,

przedstawiamy czternastą edycję raportu InfoDług, kompleksowego, ogólnopolskiego raportu o zaległych płatnościach Polaków. Biuro Informacji Gospodarczej InfoMonitor wspólnie z Biurem Informacji Kredytowej i Związkiem Banków Polskich cyklicznie, od ponad trzech lat, analizują opóźnienia w regulowaniu zobowiązań przez konsumentów w Polsce. Dzięki monitorowaniu zadłużenia opinia publiczna jest na bieżąco informowana o skali tego zjawiska. Regularnie pokazujemy, kim jest klient podwyższonego ryzyka i jaki jest stan jego zobowiązań płatniczych.

W najnowszym raporcie InfoDług będą Państwo mieli okazję zapoznać się z wynikami badania przeprowadzonego przez ośrodek badania opinii publicznej Pentor. Dane zostały zebrane na ogólnopolskiej, reprezentatywnej próbie konsumentów. Pokazują one stan wiedzy Polaków dotyczącej działalności Biura Informacji Gospodarczej.

Dane zawarte w najnowszej edycji raportu InfoDług wskazują na regularny wzrost problemu zadłużania się Polaków. Obecnie całkowita kwota zaległych zobowiązań wynosi ponad 25 miliardów złotych, czyli o 3 miliardy więcej niż trzy miesiące temu. Na przestrzeni ostatniego roku niespłacone zadłużenie wzrosło o przeszło 75%. Co ważne, nie jest to zadłużenie zagrożone, tylko rzeczywiście zaległe, które nie zostało na czas spłacone.

Jednocześnie średnie zaległe zadłużenie w ciągu ostatnich trzech miesięcy wzrosło o ponad 1224 zł, do poziomu 12 619 zł. Rośnie nie tylko kwota przeterminowanych zobowiązań, ale także liczba klientów podwyższonego ryzyka. Wzrost liczby dłużników w ostatnim kwartale w znacznym stopniu wyhamował. Przybyło przeszło 57 tysięcy osób, które nie radzą sobie z terminowym regulowaniem swoich zobowiązań, co stanowi kwartalny wzrost na poziomie niespełna 3%.

Dodatkowo, już czwarty kwartał z rzędu, obserwujemy spadek odsetka tak zwanych „drobnych dłużników” – zalegających z płatnościami na kwotę mniejszą niż 2 tys. złotych. Odnotowano ich o ponad 4% mniej niż w poprzednim kwartale. Równocześnie obserwujemy dynamiczny wzrost osób zadłużonych na kwoty przekraczające 10 000 zł. W ciągu ostatniego półrocza przybyło 180 tys. takich dłużników, co stanowi kwartalny wzrost o ponad 35%.

W najnowszej edycji raportu InfoDług przedstawiamy także analizę Głównego Ekonomisty Biura Informacji Kredytowej, Andrzeja Topińskiego, odpowiadającą na pytanie: czy zaległe płatności rosną czy puchną?

Będziemy wdzięczni za wszelkie uwagi co do dalszego rozwoju zakresu raportu InfoDług, które będziemy uwzględniać w jego kolejnych edycjach ([InfoDlug@InfoMonitor.pl](mailto:InfoDlug@InfoMonitor.pl)).



Zapraszam do lektury!

Mariusz Hildebrand  
Prezes Zarządu

Biuro Informacji Gospodarczej InfoMonitor S.A.

## O raporcie InfoDług

Raport InfoDług powstaje w oparciu o informacje zgromadzone przez BIG InfoMonitor w Rejestrze Dłużników, dane z bazy Biura Informacji Kredytowej i Bankowego Rejestru Związku Banków Polskich. Jest to pierwszy w Polsce tego typu raport o profilu nierzetelnych konsumentów oraz ich zaległych zobowiązaniach, pokazujący podział na województwa, wiek i płeć dłużników. Raport powstał w oparciu o dane określone zgodnie z Ustawą o udostępnianiu informacji gospodarczych i wymianie danych gospodarczych. W przypadku informacji przekazanych przez kredytodawców lub dostawców usług masowych są to długi przekraczające 200 złotych i przeterminowane powyżej 60 dni, w przypadku informacji przekazanych przez konsumentów – potwierdzone tytułem wykonawczym.

Raport publikowany co kwartał, ukazał się po raz pierwszy w sierpniu 2007 roku. Zachowanie wcześniej wypracowanego standardu opracowania danych, pozwala na wskazanie dynamiki zmian zjawiska niespłaconego zadłużenia opisywanego w raporcie.

**Jak pokazują dane bankowe niespełna 95% Polaków spłaca zobowiązania terminowo**, budując swoją pozytywną historię kredytową i wiarygodność finansową i płatniczą. Istnieje jednak wśród konsumentów **grupa klientów podwyższonego ryzyka, która czasowo nie wywiązuje się ze swoich zobowiązań**. Należy jednak podkreślić różnicę pomiędzy osobami, które często nie z własnej winy znalazły się czasowo w trudnym położeniu, a osobami, które już zaciągając zobowiązanie wiedziały, że nie będą mogły się z niego wywiązać.

Biuro Informacji Gospodarczej InfoMonitor S.A. **wspiera banki i przedsiębiorców w minimalizowaniu ryzyka biznesowego i odzyskiwaniu zaległych należności poprzez prowadzenie Rejestru Dłużników BIG** oraz oferowanie dostępu do baz danych zawierających informacje gospodarcze na temat sumienności płatniczej przedsiębiorców i konsumentów. Korzystanie z tych informacji daje przedsiębiorcom i konsumentom możliwość minimalizowania ryzyka związanego z podejmowaniem współpracy z nowymi partnerami przy sprzedaży usług i produktów z wydłużonym terminem płatności, czyli **ochronę przed niewypłacalnymi i nieuczciwymi kontrahentami**.

Współpraca z Biurem Informacji Gospodarczej umożliwia także **uzyskanie przewagi nad konkurencją** w danej branży poprzez unikanie współpracy z nierzetelnymi kooperantami, **zapewnia również najtańszą, skuteczną formę odzyskiwania należności** od kontrahentów zalegających ze spłatą zobowiązań.

Raport jest opracowywany przez zespół w składzie:

1. Marta Suchocka, Biuro Informacji Gospodarczej InfoMonitor
2. Lidia Roman, Biuro Informacji Gospodarczej InfoMonitor
3. Michał Karasek, Biuro Informacji Kredytowej.

Współpraca w przygotowaniu raportu:

1. Marcin Ledworowski, Biuro Informacji Gospodarczej InfoMonitor
2. Anna Szczepkowska, Biuro Informacji Gospodarczej InfoMonitor

Każdorazowe wykorzystanie i cytowanie danych zawartych w niniejszym raporcie wymaga podania źródła oraz wiodącego autora raportu – **Biuro Informacji Gospodarczej InfoMonitor S.A.**

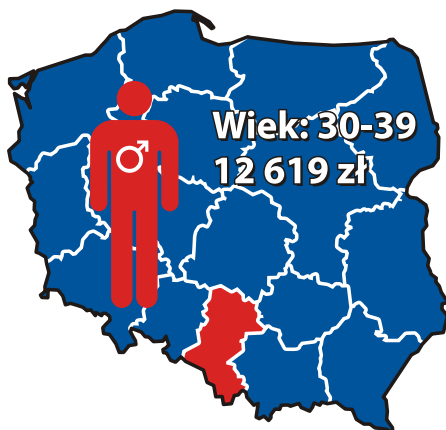
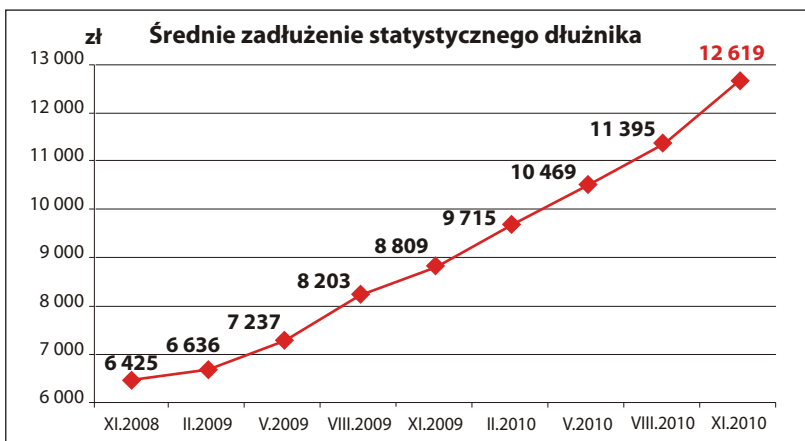
## InfoDług w liczbach

25,06 mld zł	to łączna kwota zaległych płatności Polaków w listopadzie 2010
75%	o tyle wzrosło niespłacone zadłużenie Polaków w ciągu ostatniego roku
1,98 mln	to liczba klientów podwyższonego ryzyka w Polsce
12 619 zł	tyle wynosi średnie, zaległe zadłużenie Polaka
38%	dłużników ma do oddania mniej niż 2 tys. złotych
19,24%	dłużników ma do oddania mniej niż 10 000 tys. złotych
5,2%	Polaków nie reguluje zobowiązań terminowo
85,91 mln zł	na taką kwotę zalega największy dłużnik zanotowany w bazach BIK, BIG InfoMonitor i ZBP
42%	Polaków uważa, że należy upubliczniać dane o dłużnikach
5 861 306	raportów udostępnił BIG InfoMonitor w 2010 roku

## Profil klienta podwyższonego ryzyka

Klient podwyższonego ryzyka finansowego to najczęściej **mężczyzna**, w wieku pomiędzy **30 a 39** rokiem życia, mieszkający w województwie śląskim lub mazowieckim, **w mieście do 500 000 mieszkańców, a w przypadku dwóch powyższych województw – w Warszawie lub w Katowicach**. Jego **średnie zaległe zadłużenie** wobec banków, firm pożyczkowych, telekomunikacyjnych oraz firm dostarczających usługi masowe wynosi **12 619 zł**.

W porównaniu z poprzednią edycją raportu sprzed trzech miesięcy **średnie zaległe zadłużenie wzrosło o 1224 zł, czyli o 10,74%**.



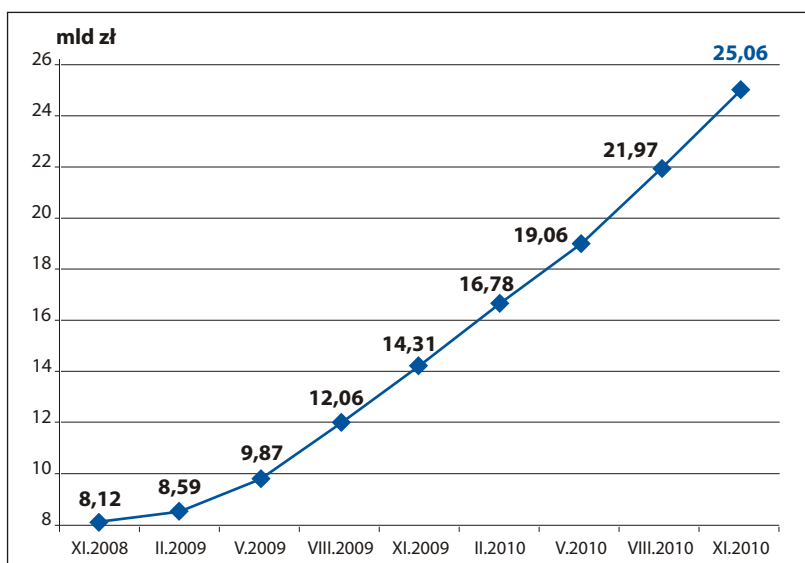
## Łączna kwota zaległych płatności

Łączna kwota zaległych płatności klientów podwyższonego ryzyka w Polsce, odnotowanych w Rejestrze Dłużników prowadzonym przez BIG InfoMonitor oraz w Biurze Informacji Kredytowej w listopadzie 2010 roku wyniosła:

**25,06 miliarda złotych.**

Zobowiązania te wynikają m.in. z niezapłaconych rachunków za energię elektryczną, gaz, usługi telekomunikacyjne, czynsz za mieszkanie, opłaty leasingowe, z alimentów, a także z niespłaconych kredytów hipotecznych i konsumpcyjnych.

Należy zauważyć, że kwota zaległych płatności stale wzrasta. Kwota zadłużenia powiększyła się w czasie ostatniego kwartału o **3,09 miliarda złotych**. Zaległe zadłużenie Polaków zwiększyło się **o ponad 14%** w stosunku do sierpnia bieżącego roku.



**Łączna kwota zaległych płatności klientów czasowo niewywiązujących się ze zobowiązań – od listopada 2008 do listopada 2010 (źródło: BIG InfoMonitor, BIK)**

Zgodnie z danymi opublikowanymi rok wcześniej, w listopadzie 2009 roku, zaległe płatności wynosiły 14,31 miliarda zł. W ciągu roku zadłużenie zwiększyło się zatem **o ponad 75%**.



Z danych BIG InfoMonitor wynika, że **najwyższy poziom zadłużenia**, mierzony kwotowo, niezmiennie notuje się w województwie **śląskim**. Jego mieszkańcy nie spłacają zobowiązań na łączną kwotę przekraczającą **4 mld 450 mln zł**, a ich **zadłużenie w ciągu ostatniego kwartału wzrosło o ponad 500 mln zł**. W województwie **mazowieckim** kwota zaległych zobowiązań również wzrosła i wynosi **3 mld 372 mln zł**. Do grona regionów, w których zadłużenie mieszkańców przekroczyło 2 miliardy złotych po raz pierwszy dołączyło województwo dolnośląskie. Z kolei **najrzetelniej** ze swoich zobowiązań wywiązują się mieszkańcy województwa **świętokrzyskiego** – zaległe zobowiązania w tym województwie to w tej chwili ponad **415 milionów zł**.



#### Kwota zaległości

- powyżej 2 miliardów zł
- 1 miliard – 2 miliardy zł
- 500 – 1000 milionów zł
- poniżej 500 milionów zł

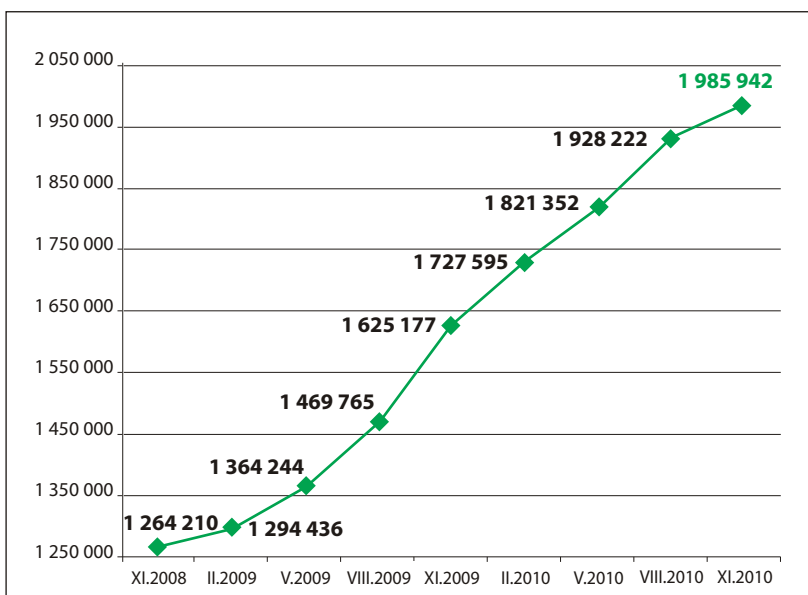
WOJEWÓDZTWO	Łączna kwota w zł
<b>śląskie</b>	<b>4 463 710 445</b>
mazowieckie	3 372 328 673
wielkopolskie	2 378 509 311
dolnośląskie	2 228 309 372
pomorskie	1 859 572 654
łódzkie	1 626 912 358
kujawsko-pomorskie	1 530 513 738
zachodniopomorskie	1 465 373 648
małopolskie	1 452 578 010
lubelskie	939 128 178
warmińsko-mazurskie	825 225 123
podkarpackie	735 429 712
lubuskie	743 755 392
opolskie	514 679 613
podlaskie	483 327 373
<b>świętokrzyskie</b>	<b>415 081 999</b>
nieznane	26 842 425
<b>SUMA</b>	<b>25 061 278 023</b>

## Liczba klientów podwyższonego ryzyka

Liczba klientów, którzy **zalegają z płatnością zobowiązań** wynosi:

**1,98 miliona.**

W ciągu trzech miesięcy wzrosła ona o **57 720** osób. W ostatnim kwartale dynamika wzrostu zadłużenia (14%) była niemal pięciokrotnie wyższa od dynamiki **przyrostu liczby osób nieterminowo płacących swoje zobowiązania (2,99%)**.



**Łączna liczba klientów czasowo niewywiązujących się ze zobowiązań – od listopada 2008 do listopada 2010 (źródło danych: BIG InfoMonitor, BIK, ZBP).**

Zgodnie z danymi opublikowanymi rok wcześniej, w listopadzie 2009 roku, liczba klientów podwyższonego ryzyka wynosiła 1 625 177. W ciągu roku przybyło zatem 360 765 nowych dłużników, co oznacza przyrost **o ponad 22%**.

Najwięcej klientów podwyższonego ryzyka niezmiennie występuje w województwie **śląskim**, w którym takich osób jest łącznie ponad **296 tysięcy**. Drugie w kolejności jest województwo mazowieckie, z którego pochodzi ponad 238 tysięcy klientów podwyższonego ryzyka. Najwięcej dłużników przybyło w województwie dolnośląskim, gdzie znalazło się niemal 5 tysięcy nowych osób z zaległymi płatnościami. Województwo **świętokrzyskie** jest regionem Polski, w którym odnotowano **najmniej osób z długami – 39 tysięcy**.



### Liczba klientów podwyższonego ryzyka

- powyżej 200 tysięcy
- 100 – 200 tysięcy
- 50 – 100 tysięcy
- poniżej 50 tysięcy

WOJEWÓDZTWO	Liczba klientów podwyż. ryzyka
<b>śląskie</b>	<b>296 200</b>
mazowieckie	238 137
wielkopolskie	186 162
dolnośląskie	183 212
łódzkie	143 363
pomorskie	142 868
kujawsko-pomorskie	136 639
zachodniopomorskie	125 689
małopolskie	110 448
lubelskie	85 282
warmińsko-mazurskie	79 337
lubuskie	69 471
podkarpackie	61 336
opolskie	44 634
podlaskie	40 420
<b>świętokrzyskie</b>	<b>39 490</b>
nieznane	3 253
<b>SUMA</b>	<b>1 985 941</b>

## Liczba klientów podwyższonego ryzyka na 1000 mieszkańców

Dane z listopada 2010 wskazują na wyraźny podział na województwa Polski zachodniej i wschodniej, jeśli chodzi o relację liczby dłużników niewywiązujących się z zobowiązań w przeliczeniu na liczbę mieszkańców. W województwach zachodnich odnotowano znacząco większy odsetek osób zalegających z płatnościami w stosunku do województw wschodnich. Obecnie najwięcej nierzetelnych dłużników przypada na 1000 mieszkańców w województwach zachodniopomorskim i lubuskim. Z kolei najlepiej relacja ta wypada w województwie podkarpackim. Wyjątkami od opisywanej reguły w zachodniej Polsce jest województwo opolskie, a we wschodniej części kraju województwo warmińsko-mazurskie.

Średnio **52** na 1000, czyli **5,2%** Polaków nie reguluje swoich zobowiązań terminowo. W ostatnim kwartale średnia wzrosła o 0,1 pp.



Liczba klientów podwyższonego ryzyka na 1000 mieszkańców

- powyżej 60
- 51 – 60
- 35 – 50
- poniżej 35

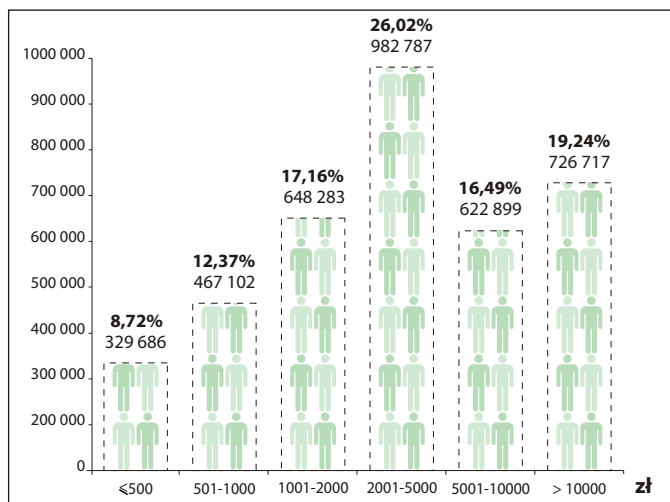
WOJEWÓDZTWO	Liczba klientów podw. ryzyka na 1000 mieszk.
<b>zachodniopomorskie</b>	<b>74</b>
lubuskie	69
kujawsko-pomorskie	66
pomorskie	64
śląskie	64
dolnośląskie	64
warmińsko-mazurskie	56
łódzkie	56
wielkopolskie	55
mazowieckie	46
opolskie	43
lubelskie	40
podlaskie	34
małopolskie	33
świętokrzyskie	31
<b>podkarpackie</b>	<b>29</b>

## Liczba klientów podwyższonego ryzyka, a kwota zadłużenia

Najwięcej osób czasowo niewywiązujących się z zobowiązań ma zadłużenie mieszczące się w przedziale 2001-5000 zł. W listopadzie zanotowano **ponad 980 tys.** niespłacanych zobowiązań w tej wysokości, co stanowi **wzrost w stosunku do poprzedniego kwartału o 7,44 proc.**

Przeszło 38% osób czasowo niewywiązujących się z zobowiązań to drobni dłużnicy, posiadający zadłużenie nieprzekraczające 2 000 zł. W ciągu ostatnich trzech miesięcy odnotowano spadek o ponad 4 pp. odsetka drobnych dłużników. **Już czwarty kwartał z rzędu odnotowano zmniejszenie udziału drobnych dłużników wśród osób zalegających z płatnościami.** Jednocześnie odnotowano w listopadzie, że dynamicznie przybywa osób zalegających na kwoty ponad 10 000 zł. **Tylko w ciągu ostatniego kwartału przybyło 180 tysięcy takich osób, co stanowi wzrost o ponad 35%!** Grupa osób zalegających na kwoty powyżej 10 000 zł stanowi drugą największą (19,24%) wśród wszystkich dłużników.

Kwota zaległości	Mężczyźni	Kobiety	Liczba zobowiązań <sup>1</sup>
< 500	166 178	163 508	329 686
501 - 1 000	236 253	230 849	467 102
1 001 - 2 000	328 752	319 531	648 283
<b>2 001 - 5 000</b>	<b>499 472</b>	<b>483 315</b>	<b>982 787</b>
5 001 - 10 000	321 175	301 724	622 899
> 10 000	390 868	335 849	726 717
<b>SUMA</b>	<b>1 942 698</b>	<b>1 834 776</b>	<b>3 777 474</b>



<sup>1</sup> zestawienie zostało przygotowane pod kątem unikalnych transakcji zgromadzonych w BIK i BIG InfoMonitor, a nie pojedynczych osób

## 10 najbardziej zadłużonych osób w Polsce

Listę 10 największych dłużników (osób fizycznych) otwiera mieszkaniec województwa mazowieckiego, którego ogólna suma zadłużenia wynosi ponad 85 milionów złotych.

Kwota zadłużenia drugiej osoby na liście jest już zdecydowanie mniejsza i wynosi „zaledwie” 34 miliony zł, natomiast trzeciej nieco ponad 32 miliony. We wszystkich przypadkach źródłem zadłużenia są niespłacone kredyty na zakup towarów, usług, papierów wartościowych, pożyczki i kredyty mieszkaniowe.

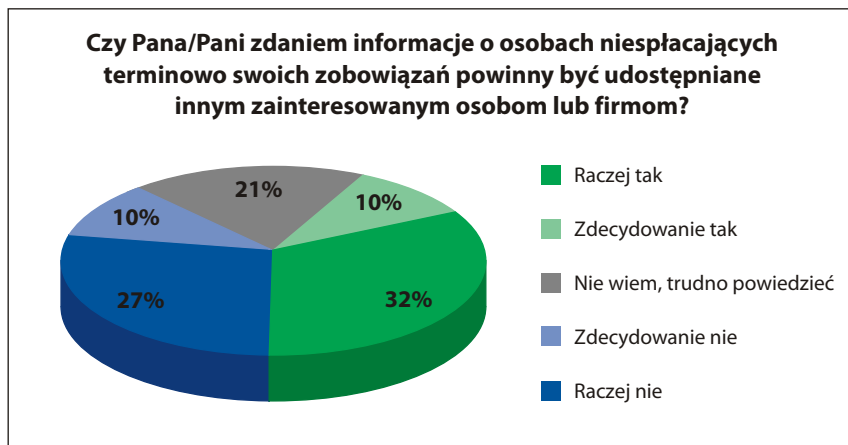
	Kwota zaległości dłużnika	Województwo
<b>1</b>	<b>85 917 122</b>	<b>mazowieckie</b>
<b>2</b>	<b>34 838 208</b>	<b>mazowieckie</b>
<b>3</b>	<b>32 042 374</b>	<b>dolnośląskie</b>
4	12 778 529	mazowieckie
5	12 416 200	wielkopolskie
6	11 232 691	wielkopolskie
7	9 017 149	wielkopolskie
8	7 729 845	kujawsko-pomorskie
9	7 369 639	wielkopolskie
10	7 333 492	wielkopolskie

## Badanie opinii publicznej

Do obecnej, 14 edycji raportu InfoDług, zostało dołączone badanie opinii publicznej zrealizowane przez instytut badawczy Pentor. Sondaż został zrealizowany w listopadzie 2010 roku, na reprezentatywnej, ogólnopolskiej próbie 634 Polaków. Badanie jest uzupełnieniem danych dotyczących zadłużenia Polaków i wskazuje poziom ich wiedzy dotyczący funkcjonowania Biura Informacji Gospodarczej.

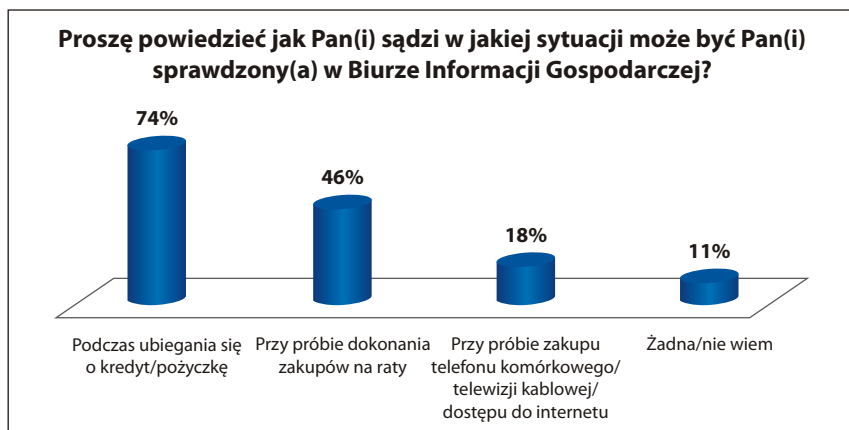
### Jawne dane dłużników?

Za upublicznianiem danych o osobach zalegających z płatnościami, zdecydowanie lub umiarkowanie opowiada się 42% Polaków. Przeciwnego zdania jest mniejsza grupa – 37% badanych. Więcej niż co piąty Polak (21%), nie ma zdania na ten temat.



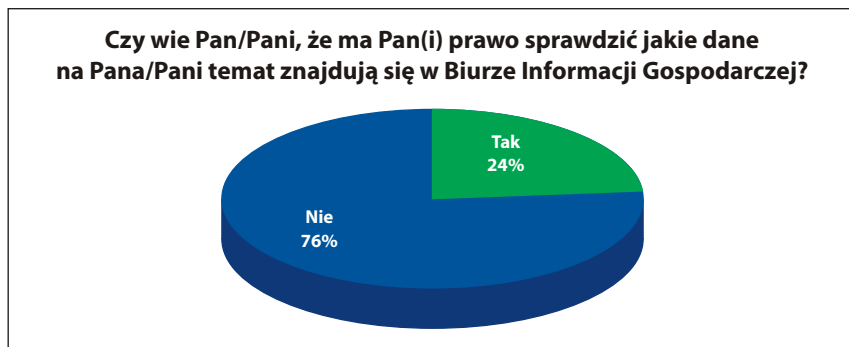
## Kiedy jesteśmy weryfikowani w BIG?

Niemal trzy czwarte Polaków (74%) zdaje sobie sprawę z bycia weryfikowanym na listach Biur Informacji Gospodarczych w momencie ubiegania się o kredyt lub pożyczkę. 46% Polaków wskazuje, że zostają poddani weryfikacji przy próbie dokonywania zakupów na raty, a jedynie 11% nie wie, czy w ogóle jest sprawdzana w rejestrach dłużników.



## Dane o sobie

Zaledwie jedna czwarta (24%) Polaków wie, że może sprawdzić, jakie informacje o nim przechowywane są w rejestrach Biur Informacji Gospodarczej. Wiedzy na ten temat nie ma przeszło trzy czwarte Polaków.





## Analiza

**Zaległości rosną czy puchną?**

Jak wynika z najnowszego InfoDługu, zaległości w obsłudze długów wynoszą obecnie aż 25 mld zł. W stosunku do stanu sprzed roku wzrosły o prawie 75%, przez dwa lata – aż trzykrotnie! Katastrofa? Znamy wszyscy reguły postępu geometrycznego. Jeśli w roku przyszłym tempo wzrostu złych długów z lat 2008–2010 by się powtórzyło, pod koniec 2011 roku zaległe długi wyniosłyby 43 mld zł a za pięć lat – 410 miliardów, zbliżając się tym samym do 30% PKB. Kwota ta odpowiada całemu dzisiejszemu zadłużeniu ludności w bankach w kredytach mieszkaniowych. Czy to kolejny kryzys bankowy? Nie, bez paniki, to nie kryzys!

Wzrost zaległości w obsłudze zobowiązań w dużym stopniu jest wynikiem kumulowania się braku spłat w przeszłości. Długi niepłacone zalegają w bilansach banków, dopisywane są do nich odsetki, można powiedzieć, że stare zaległości puchną. Oczywiście przybywają nowe złe długi. Ale nawet gdyby było ich tyle samo w relacji do udzielanych kredytów, to wskutek „puchnięcia” poprzednich długów kwota zaległości szybko by rosła. Tak jak podmiejskie wysypiska śmieci, które rosną niekoniecznie dlatego, że więcej śmieciemy, ale głównie dlatego, że nie mamy sposobu na ich opróżnianie. Proces „użyłkacji” złych długów to rzecz skomplikowana: windykacja, komornicy, sprzedaż wierzytelności. Czasami długi takie – np. poprzez sprzedaż wierzytelności, znikają z pola obserwacji biur kredytowych i gospodarczych.

Wzrost wykazywanej przez InfoDług kwoty złych długów jest także wynikiem sukcesu BIG InfoMonitor w pozyskiwaniu informacji o pozabankowych zaległościach: czynsze, energia, alimenty, telefony itp. Jest więc w tej części efektem uzupełniania danych w bazie.

Następnym czynnikiem, który należy mieć na uwadze interpretując dane o zaległościach w obsłudze długów bankowych jest fakt, że ich wielkość zależy nie od ilości nowo udzielanych kredytów, ale od rozmiarów akcji kredytowej w przeszłości. Kredyty wypadają z terminowej obsługi stopniowo w okresie ich życia. Prawda o jakości portfela kredytowego ujawnia się ponad dwa lata po ich udzieleniu. Wcześniej kolejne partie kredytobiorców wpadają w kłopoty. Dziś ciągle w procesie „dojrzewanía” są bardzo liczne portfele kredytowe wykreowane w szczycie hossy 2008/09. Dynamika kredytów dla gospodarstw domowych wynosiła wówczas ponad 40%, stąd dziś duży napływ nowych zaległości do „zbiornika” złych kredytów.

Oczywiście pogorszenie jakości portfeli kredytowych nie jest statystyczną iluzją i nie da się go zmierzyć jedną miarą. Można zadać pytanie: o ile częściej kredytobiorcy indywidualni, którzy zaciągnęli kredyty w okresie hossy 2008/2009 wpadają w kłopoty w obsłudze swych zobowiązań w porównaniu z kredytobiorcami, którzy je zaciągali wcześniej. Można szacować, że z kredytów udzielonych przez banki w 2007 roku co dziesiąty okazał się być stracony, w roczniku 2008 i 2009 poziom strat można szacować (portfele jeszcze się psują) na poziomie ok. 13%. Straty w portfelu mieszkaniowym są dużo niższe. Taka jest prawdopodobna cena rozluźnienia kryteriów kredytowania w okresie hossy i w mniejszym stopniu, spowolnienia w gospodarce. Duża, ale postęp geometryczny przy zastosowaniu tej miary nam nie grozi.



Andrzej Topiński  
Główny Ekonomista  
Biura Informacji Kredytowej S.A.



BIURO INFORMACJI KREDYTOWEJ

## Tabele

### Sumy zaległych płatności w podziale na województwa

WOJEWÓDZTWO	Łączna kwota w złotych
dolnośląskie	2 228 309 372
kujawsko-pomorskie	1 530 513 738
lubelskie	939 128 178
lubuskie	743 755 392
łódzkie	1 626 912 358
małopolskie	1 452 578 010
mazowieckie	3 372 328 673
opolskie	514 679 613
podkarpackie	735 429 712
podlaskie	483 327 373
pomorskie	1 859 572 654
śląskie	4 463 710 445
świętokrzyskie	415 081 999
warmińsko-mazurskie	825 225 123
wielkopolskie	2 378 509 311
zachodniopomorskie	1 465 373 648
<i>nieznane</i>	26 842 425
<b>SUMA</b>	<b>25 061 278 023</b>

### Liczba klientów podwyższonego ryzyka i średnie zaległe zadłużenie w województwach

WOJEWÓDZTWO	Liczba dłużników	Łączna kwota w zł	Średnia zaległość w zł
dolnośląskie	183 212	2 228 309 372	12 162
kujawsko-pomorskie	136 639	1 530 513 738	11 201
lubelskie	85 282	939 128 178	11 012
lubuskie	69 471	743 755 392	10 706
łódzkie	143 363	1 626 912 358	11 348
małopolskie	110 448	1 452 578 010	13 152
mazowieckie	238 137	3 372 328 673	14 161
opolskie	44 634	514 679 613	11 531
podkarpackie	61 336	735 429 712	11 990
podlaskie	40 420	483 327 373	11 958
pomorskie	142 868	1 859 572 654	13 016
śląskie	296 200	4 463 710 445	15 070
świętokrzyskie	39 490	415 081 999	10 511
warmińsko-mazurskie	79 337	825 225 123	10 402
wielkopolskie	186 162	2 378 509 311	12 777
zachodniopomorskie	125 689	1 465 373 648	11 659
<i>nieznane</i>	3 253	26 842 425	
<b>SUMA</b>	<b>1 985 941</b>	<b>25 061 278 023</b>	<b>12 619</b>

## Liczba klientów podwyższonego ryzyka na 1000 mieszkańców

WOJEWÓDZTWO	Liczba klientów podw. ryzyka na 1000 mieszkańców
dolnośląskie	64
kujawsko-pomorskie	66
lubelskie	40
lubuskie	69
łódzkie	56
małopolskie	33
mazowieckie	46
opolskie	43
podkarpackie	29
podlaskie	34
pomorskie	64
śląskie	64
świętokrzyskie	31
warmińsko-mazurskie	56
wielkopolskie	55
zachodniopomorskie	74
<b>Średnia dla kraju</b>	<b>52</b>

## Procentowy podział klientów podwyższonego ryzyka ze względu na płeć

WOJEWÓDZTWO / PŁEĆ	Mężczyźni	Kobiety
dolnośląskie	58%	42%
kujawsko-pomorskie	58%	42%
lubelskie	59%	41%
lubuskie	59%	41%
łódzkie	56%	44%
małopolskie	61%	39%
mazowieckie	58%	42%
opolskie	60%	40%
podkarpackie	64%	36%
podlaskie	63%	37%
pomorskie	60%	40%
śląskie	59%	41%
świętokrzyskie	60%	40%
warmińsko-mazurskie	61%	39%
wielkopolskie	59%	41%
zachodniopomorskie	60%	40%
<b>Średnia dla kraju</b>	<b>59%</b>	<b>41%</b>

## Płeć klientów podwyższonego ryzyka w podziale na województwa

WOJEWÓDZTWO / PŁEĆ	Mężczyźni	Kobiety	SUMA
dolnośląskie	106 373	76 839	<b>183 212</b>
kujawsko-pomorskie	79 436	57 203	<b>136 639</b>
lubelskie	50 466	34 816	<b>85 282</b>
lubuskie	41 016	28 455	<b>69 471</b>
łódzkie	79 917	63 446	<b>143 363</b>
małopolskie	66 851	43 597	<b>110 448</b>
mazowieckie	138 839	99 298	<b>238 137</b>
opolskie	26 707	17 927	<b>44 634</b>
podkarpackie	39 072	22 264	<b>61 336</b>
podlaskie	25 456	14 964	<b>40 420</b>
pomorskie	86 241	56 627	<b>142 868</b>
śląskie	174 430	121 770	<b>296 200</b>
świętokrzyskie	23 677	15 813	<b>39 490</b>
warmińsko-mazurskie	48 309	31 028	<b>79 337</b>
wielkopolskie	109 620	76 542	<b>186 162</b>
zachodniopomorskie	75 130	50 559	<b>125 689</b>
<i>nieznane</i>	2 134	1 119	<b>3 253</b>
<b>SUMA</b>	<b>1 173 674</b>	<b>812 267</b>	<b>1 985 941</b>

## Wiek klientów podwyższonego ryzyka w podziale na województwa

WOJEWÓDZTWO / WIEK	<20	20-29	30-39	40-49	50-59	≥60	SUMA
dolnośląskie	18	30 292	47 344	34 775	37 140	33 643	<b>183 212</b>
kujawsko-pomorskie	4	21 791	34 406	27 564	27 013	25 861	<b>136 639</b>
lubelskie	2	12 742	21 685	17 726	17 093	16 034	<b>85 282</b>
lubuskie	6	12 303	18 634	13 603	13 451	11 474	<b>69 471</b>
łódzkie	21	21 221	35 952	29 057	29 185	27 927	<b>143 363</b>
małopolskie	11	17 856	27 277	23 624	21 957	19 723	<b>110 448</b>
mazowieckie	12	38 964	62 023	47 085	47 753	42 300	<b>238 137</b>
opolskie	3	7 269	11 070	9 467	8 854	7 971	<b>44 634</b>
podkarpackie	9	9 830	15 732	13 422	12 172	10 171	<b>61 336</b>
podlaskie	3	7 411	10 091	8 895	7 786	6 234	<b>40 420</b>
pomorskie	3	24 765	37 605	28 992	27 641	23 862	<b>142 868</b>
śląskie	23	44 091	71 697	61 115	62 578	56 696	<b>296 200</b>
świętokrzyskie	0	5 985	9 610	7 891	7 959	8 045	<b>39 490</b>
warmińsko-mazurskie	5	14 034	21 295	16 293	15 337	12 373	<b>79 337</b>
wielkopolskie	8	31 998	48 050	38 322	36 169	31 615	<b>186 162</b>
zachodniopomorskie	5	20 268	33 587	25 407	25 316	21 106	<b>125 689</b>
<i>nieznane</i>	0	403	886	780	623	561	<b>3 253</b>
<b>SUMA</b>	<b>133</b>	<b>321 223</b>	<b>506 944</b>	<b>404 018</b>	<b>398 027</b>	<b>355 596</b>	<b>1 985 941</b>

## Płeć dłużników w podziale na miasta powyżej i poniżej 500 tys. mieszkańców

WOJEWÓDZTWO / PŁEĆ	Mężczyźni	Kobiety	SUMA
Miasta > 500 tys. mieszk.	133 354	104 309	<b>237 663</b>
Miasta i wsie < 500 tys. mieszk.	1 040 320	707 958	<b>1 748 278</b>
<b>SUMA</b>	<b>1 173 674</b>	<b>812 267</b>	<b>1 985 941</b>

## Płeć dłużników w podziale na miasta powyżej i poniżej 100 tys. mieszkańców

WOJEWÓDZTWO / PŁEĆ	Mężczyźni	Kobiety	SUMA
Miasta > 100 tys. mieszk.	746 439	492 811	<b>1 239 250</b>
Miasta i wsie < 100 tys. mieszk.	427 235	319 456	<b>746 691</b>
<b>SUMA</b>	<b>1 173 674</b>	<b>812 267</b>	<b>1 985 941</b>

## Liczba dłużników w miastach powyżej 100 tys.

MIASTO / PŁEĆ	Mężczyźni	Kobiety	SUMA
Białystok	6 725	4 060	<b>10 785</b>
Bielsko-Biała	6 423	4 588	<b>11 011</b>
Bydgoszcz	14 556	11 669	<b>26 225</b>
Bytom	8 859	6 712	<b>15 571</b>
Chorzów	6 121	4 663	<b>10 784</b>
Częstochowa	8 626	7 620	<b>16 246</b>
Dąbrowa Górnicza	5 421	3 836	<b>9 257</b>
Elbląg	6 454	5 200	<b>11 654</b>
Gdańsk	16 778	11 271	<b>28 049</b>
Gdynia	10 276	6 925	<b>17 201</b>
Gliwice	7 465	5 428	<b>12 893</b>
Gorzów Wielkopolski	5 450	4 324	<b>9 774</b>
Kalisz	4 625	4 024	<b>8 649</b>
Katowice	22 134	14 198	<b>36 332</b>
Kielce	5 076	3 771	<b>8 847</b>
Koszalin	3 695	2 739	<b>6 434</b>
Kraków	19 773	14 653	<b>34 426</b>
Legnica	6 510	5 238	<b>11 748</b>
Lublin	10 010	8 301	<b>18 311</b>
Łódź	28 474	25 957	<b>54 431</b>
Olsztyn	11 998	7 884	<b>19 882</b>
Opole	3 818	2 953	<b>6 771</b>
Płock	5 247	3 877	<b>9 124</b>
Poznań	19 442	15 152	<b>34 594</b>
Radom	6 880	5 485	<b>12 365</b>
Ruda Śląska	6 306	4 525	<b>10 831</b>
Rybnik	4 957	3 084	<b>8 041</b>
Rzeszów	3 616	2 412	<b>6 028</b>
Sosnowiec	9 353	6 934	<b>16 287</b>
Szczecin	17 493	12 837	<b>30 330</b>
Tarnów	3 316	2 165	<b>5 481</b>
Toruń	8 090	6 345	<b>14 435</b>
Tychy	4 581	3 032	<b>7 613</b>
Wałbrzych	10 798	8 165	<b>18 963</b>
Warszawa	46 156	33 623	<b>79 779</b>
Wrocław	19 509	14 924	<b>34 433</b>
Zabrze	8 959	6 238	<b>15 197</b>
Zielona Góra	4 194	3 183	<b>7 377</b>

## Słowniczek terminów oraz definicje

### **Klient podwyższonego ryzyka**

(ew. nierzetelny dłużnik; osoba zalegająca z regulowaniem zobowiązań) – dłużnik niespłacający terminowo swoich zobowiązań. Są to osoby zgłoszone do Rejestru Dłużników BIG InfoMonitor, bądź notowane w BIK - posiadające zaległości wyższe niż 200 zł niesplacane przez więcej niż 60 dni.

### **Dłużnik**

Każda osoba posiadająca zobowiązanie finansowe wobec banku, firmy telekomunikacyjnej lub jakiegokolwiek innego podmiotu gospodarczego lub instytucji – również osoba spłacająca zobowiązania w terminie.

### **Wierzyciel**

Firma, instytucja lub osoba fizyczna, uprawniona z mocy zobowiązania (podatkowego, cywilnoprawnego, kredytowego bądź ubezpieczeniowego) do otrzymania świadczenia pieniężnego od dłużnika.

### **Zaległe zadłużenie**

(ew. zaległe płatności; niesplacane zadłużenie) – łączna kwota zobowiązań zgłoszonych do Rejestru Dłużników BIG InfoMonitor oraz notowanych w BIK – wyższych niż 200 zł niesplacanych przez okres dłuższy niż 60 dni.

### **Rejestr Dłużników BIG**

Baza danych stworzona przez BIG InfoMonitor S.A., w której gromadzone są dane na temat dłużników niespłacających terminowo swoich zobowiązań, które następnie udostępniane są w formie raportów.

### **Biuro Informacji Gospodarczej (BIG)**

Instytucja gromadząca dane o nierzetelnych dłużnikach, np.: InfoMonitor. BIGi działają w oparciu o Ustawę o udostępnianiu informacji gospodarczej i wymianie danych gospodarczych<sup>1</sup> z dnia 9 kwietnia 2010 r. (Dz. U. z dnia 14 maja 2010 r.).

### **Biuro Informacji Kredytowej (BIK)**

Instytucja utworzona przez banki z inicjatywy Związku Banków Polskich, która gromadzi i integruje dane dotyczące zobowiązań kredytowych klientów banków. Działa zgodnie z Ustawą o ochronie danych osobowych i gwarantuje każdemu możliwość sprawdzenia raz na 6 miesięcy swoich danych przekazywanych do BIK przez banki oraz SKOKI.

### **Związek Banków Polskich**

Samorządowa organizacja banków zrzeszająca banki działające na obszarze Rzeczypospolitej Polskiej, utworzone i działające na podstawie prawa polskiego.

### **Centrum Informacji Gospodarczej (CIG)**

Ogólnopolska sieć regionalnych biur, w których Doradcy Klienta pokazują, jak uzyskać dostęp i skutecznie wykorzystywać najważniejsze produkty i usługi liderów polskiego rynku wymiany informacji w celu windykacji należności.

### **Informacja gospodarcza**

Szczegółowe informacje na temat zobowiązania pieniężnego podmiotu gospodarczego bądź osoby fizycznej, stanu postępowań dotyczących jego egzekwowania oraz kwestionowaniu przez dłużnika istnienia zobowiązania.

### **Obrót informacją gospodarczą**

System stworzony, aby zmniejszyć ryzyko niewypłacalności w kontaktach biznesowych. Informacje gospodarcze są przekazywane do BIGów m.in. przez przedsiębiorców, samorządy, instytucje finansowe oraz spółdzielnie mieszkaniowe, a następnie udostępniane uczestnikom obrotu gospodarczego w formie raportów.

### **Usługi masowe**

Usługi dostarczane szerokiej grupie klientów, np. telekomunikacyjne, przewozowe, energia, gaz, itp.



**Centrum  
Informacji  
Gospodarczej**  
www.cigi.pl

**Zapraszamy na stronę internetową CIG:  
www.cigi.pl**

Białystok  
**bialystok@cigi.pl**  
tel. kom. 605 255 291

Gdańsk  
**gdansk@cigi.pl**  
tel. (58) 682 19 49  
tel. kom. 723 723 754

Katowice  
**katowice@cigi.pl**  
tel. (32) 359 79 80  
tel. kom. 723 723 751

Kielce  
**kielce@cigi.pl**  
tel. kom. 723 723 756

Kraków  
**krakow@cigi.pl**  
tel. (12) 633 22 40  
tel. kom. 723 723 752

Lublin  
**lublin@cigi.pl**  
tel. (81) 534 29 18  
tel. kom. 723 723 788

Łódź  
**lodz@cigi.pl**  
tel. (42) 636 03 65  
tel. kom. 607 055 584

Olsztyn  
**olsztyn@cigi.pl**  
tel. kom. 723 723 754

Opole  
**opole@cigi.pl**  
tel. kom. 723 723 772

Poznań  
**poznan@cigi.pl**  
tel. (61) 828 05 20  
tel. kom. 723 723 753

Rzeszów  
**rzeszow@cigi.pl**  
tel. (17) 853 34 60  
tel. kom. 723 723 756

Szczecin  
**szczecin@cigi.pl**  
tel. (91) 431 06 60  
tel. kom. 723 723 768

Toruń  
**torun@cigi.pl**  
tel. kom. 723 723 754

Warszawa  
**warszawa@cigi.pl**  
tel. (22) 486 84 07  
tel. kom. 723 723 760

Wrocław  
**wroclaw@cigi.pl**  
tel. (71) 788 84 01/02  
tel. kom. 723 723 772

Zielona Góra  
**zielonagora@cigi.pl**  
tel. kom. 691 255 292



*„Wiedza o tym, gdzie znaleźć informacje i jak ich używać  
- to tajemnica sukcesu”  
Albert Einstein*

Centrum Informacji Gospodarczej prowadzi Centrum Prawa Bankowego i Informacji, sp. z o.o. ul. Kruczkowskiego 8, 00-380 Warszawa, tel.: (22) 48 68 400, fax: (22) 48 68 403  
Sąd rejestrowy: Sąd Rejonowy dla m.st. Warszawy, XIX Wydział Gospodarczy, KRS: 0000035860, NIP: 526-021-30-95, kapitał zakładowy: 50.000 zł

## BIG InfoMonitor zajął pierwsze miejsce

BIG InfoMonitor zajął 15 edycji rocznika Book of Lists 2010 za największą liczbę udostępnionych raportów w 2009 roku.

**Przekazaliśmy  
ponad 5,5 mln  
informacji  
gospodarczych  
w 2009 r.**



Biuro Informacji Gospodarczej  
**InfoMonitor S.A.**



BIURO INFORMACJI KREDYTOWEJ



ZWIĄZEK BANKÓW POLSKICH

**www.InfoMonitor.pl**

# ODDADZĄ NA WEZWANIE

zaległości alimentacyjne  
niewypłacone pensje  
nieoddane pożyczki



Dane dłużnika:

Tadeusz Zalega  
Imię i nazwisko

## WEZWANIE DO ZAPŁATY

z ostrzeżeniem o możliwości wpisania dłużnika do  
REJESTRU DŁUŻNIKÓW w BIG InfoMonitor

Odzyskaj Twoje pieniądze skutecznie jak banki